

บทที่ 2

ผลการปฏิบัติตามมาตรการป้องกันและ
แก้ไขผลกระทบสิ่งแวดล้อม

บทที่ 2

ผลการปฏิบัติตามมาตรการป้องกันและแก้ไขผลกระทบสิ่งแวดล้อม

2.1 การดำเนินการ

บริษัท ยูนิटेด แอนนาลิสต์ แอนด์ เอ็นจิเนียริง คอนซัลแตนท์ จำกัด ได้ดำเนินการติดตามตรวจสอบผลการปฏิบัติตามมาตรการป้องกันและแก้ไขผลกระทบสิ่งแวดล้อม โครงการจัดหาและติดตั้งระบบอาณัติสัญญาณและโทรคมนาคมในโครงการก่อสร้างรถไฟฟ้าทางคู่ ช่วงนครปฐม-ชุมพร ตามมาตรการฯ ในด้านต่างๆ ได้แก่ มาตรการทั่วไป สภาพภูมิประเทศ ทรัพยากรดิน อุทกวิทยาน้ำผิวดินและการระบายน้ำ คุณภาพน้ำผิวดินและนิเวศวิทยาทางน้ำ คุณภาพอากาศ เสียง ความสั่นสะเทือน นิเวศวิทยาทางบก การคมนาคมขนส่ง สาธารณูปโภคและสาธารณูปการ การใช้ประโยชน์ที่ดิน สภาพเศรษฐกิจ-สังคม การโยกย้ายและการทดแทนทรัพย์สิน การแบ่งแยก การสาธารณสุข/อาชีวอนามัยและความปลอดภัย ความปลอดภัยในสังคม สุขภาพ ความสำคัญเฉพาะต่อชุมชน ประวัติศาสตร์และโบราณคดี และสุนทรียภาพและการท่องเที่ยว

ทั้งนี้ การติดตามตรวจสอบผลการปฏิบัติตามมาตรการฯ ระยะก่อสร้างโครงการนั้น โครงการได้มีการดำเนินงานตามแผนการจัดการด้านสิ่งแวดล้อมและกำหนดการดำเนินงานด้านสิ่งแวดล้อม (Site Environmental Plan) ของโครงการ โดยแบ่งการดำเนินงานออกเป็น 3 ส่วน ได้แก่ การตรวจสอบเอกสาร การตรวจพื้นที่ และการประชุมติดตามร่วมกันระหว่างการรถไฟแห่งประเทศไทย (รฟท.) ที่ปรึกษาควบคุมงานก่อสร้าง (CSCS4&CSCS5) ผู้รับจ้างก่อสร้าง และบุคคลที่ 3 (Third Party)

2.2 ผลการปฏิบัติตามมาตรการป้องกันและแก้ไขผลกระทบสิ่งแวดล้อม

ผลการติดตามตรวจสอบการปฏิบัติตามมาตรการป้องกันและแก้ไขผลกระทบสิ่งแวดล้อม โครงการจัดหาและติดตั้งระบบอาณัติสัญญาณและโทรคมนาคมในโครงการก่อสร้างรถไฟฟ้าทางคู่ ช่วงนครปฐม-ชุมพร ในระหว่างเดือนกรกฎาคม-ธันวาคม พ.ศ. 2567 มีรายละเอียดแสดงดังตารางที่ 2-1

จากผลการติดตามตรวจสอบในข้างต้น พบว่า โครงการได้มีการปฏิบัติตามมาตรการฯ ที่เกี่ยวข้องกับกิจกรรมการก่อสร้างของโครงการในด้านต่างๆ โดยการรถไฟแห่งประเทศไทย (รฟท.) และที่ปรึกษาควบคุมงานก่อสร้าง (CSCS4&CSCS5) ได้กำกับและควบคุมดูแลให้ผู้รับจ้างก่อสร้างมีการดำเนินงานตามมาตรการฯ ที่กำหนดไว้อย่างเคร่งครัด เพื่อป้องกันและลดผลกระทบที่จะเกิดขึ้นต่อสิ่งแวดล้อม และผู้ที่อยู่ใกล้เคียงพื้นที่ก่อสร้างโครงการให้มากที่สุด สำหรับการดำเนินงานที่ตรวจสอบพบว่าโครงการได้มีการปฏิบัติตามมาตรการฯ ครบถ้วน ในกรณีการติดตามตรวจสอบด้านคุณภาพน้ำผิวดินและนิเวศวิทยาทางน้ำ ด้านคุณภาพอากาศ ด้านเสียง และด้านการสั่นสะเทือน ไม่มีการดำเนินการเนื่องจากงานโยธา และงานโครงสร้างส่วนใหญ่ดำเนินการเสร็จสิ้นเรียบร้อยแล้ว

ตารางที่ 2-1 ผลการปฏิบัติตามมาตรการป้องกันและแก้ไขผลกระทบสิ่งแวดล้อม ระยะก่อสร้าง

มาตรการป้องกันและแก้ไขผลกระทบสิ่งแวดล้อม	รายละเอียดการปฏิบัติงาน	ปัญหา/อุปสรรคและการแก้ไข	เอกสารอ้างอิง
มติคณะกรรมการผู้ชำนาญการพิจารณารายงานการวิเคราะห์ผลกระทบสิ่งแวดล้อมฯ (คชก.) วันที่ 10 มิถุนายน 2558			
1) มาตรการทั่วไป 1. มาตรการและแผนปฏิบัติการด้านสิ่งแวดล้อมที่ต้องปฏิบัติ 1.1 ปฏิบัติตามมาตรการป้องกันและแก้ไขผลกระทบสิ่งแวดล้อม และมาตรการติดตามตรวจสอบผลกระทบสิ่งแวดล้อมตามที่เสนอไว้ในรายงานการวิเคราะห์ผลกระทบสิ่งแวดล้อมโครงการระบบรถไฟฟ้าขนส่งและการจัดการโลจิสติกส์ ระยะเร่งด่วน ช่วงประจวบคีรีขันธ์-ชุมพร และที่คณะกรรมการผู้ชำนาญการฯ กำหนดเพิ่มเติม โดยนำไปกำหนดเป็นเงื่อนไขในสัญญาจ้างผู้รับจ้างออกแบบก่อสร้าง และ/หรือผู้ดำเนินการก่อสร้างและผู้บริหารจัดการโครงการหรือบำรุงรักษาโครงการ	- รฟท. ได้มีการดำเนินงานตามมาตรการป้องกันและแก้ไขผลกระทบสิ่งแวดล้อม และมีการกำหนดเป็นเงื่อนไขในสัญญาผู้รับจ้างก่อสร้างงานออกแบบ จัดทำ และติดตั้งระบบอาณัติสัญญาณ ให้มีการปฏิบัติตามมาตรการฯ ของโครงการในด้านต่างๆ อย่างเคร่งครัด ตลอดจนจัดให้มีที่ปรึกษาควบคุมงานก่อสร้าง เป็นผู้กำกับดูแลการดำเนินงานตามมาตรการฯ ของผู้รับจ้างก่อสร้างอย่างใกล้ชิด	-	-
1.2 ควบคุมดูแลและกำกับให้ผู้รับจ้างออกแบบ และ/หรือผู้ดำเนินการก่อสร้าง และผู้บริหารจัดการโครงการหรือบำรุงรักษาโครงการปฏิบัติตามมาตรการป้องกันและแก้ไขผลกระทบสิ่งแวดล้อม และมาตรการติดตามตรวจสอบผลกระทบสิ่งแวดล้อมตามที่เสนอไว้ในรายงานการวิเคราะห์ผลกระทบสิ่งแวดล้อมโครงการระบบรถไฟฟ้าขนส่งและการจัดการโลจิสติกส์ ระยะเร่งด่วน ช่วงประจวบคีรีขันธ์-ชุมพร	- รฟท. และที่ปรึกษาควบคุมงานก่อสร้างได้กำกับดูแลให้ผู้รับจ้างก่อสร้างปฏิบัติตามมาตรการป้องกันและแก้ไขผลกระทบด้านสิ่งแวดล้อมของโครงการอย่างเคร่งครัด	-	-

ตารางที่ 2-1 (ต่อ) ผลการปฏิบัติตามมาตรการป้องกันและแก้ไขผลกระทบสิ่งแวดล้อม ระยะก่อสร้าง

มาตรการป้องกันและแก้ไขผลกระทบสิ่งแวดล้อม	รายละเอียดการปฏิบัติงาน	ปัญหา/อุปสรรคและการแก้ไข	เอกสารอ้างอิง
1.3 จัดหาบุคคลที่ 3 (Third Party) เป็นผู้ดำเนินการตามมาตรการป้องกันและแก้ไขผลกระทบสิ่งแวดล้อม และมาตรการติดตามตรวจสอบผลกระทบสิ่งแวดล้อมตามที่เสนอไว้ในรายงานการวิเคราะห์ผลกระทบสิ่งแวดล้อมโครงการระบบรถไฟฟ้าทางคู่เพื่อการขนส่งและการจัดการโลจิสติกส์ ระยะเร่งด่วน ช่วงประจวบคีรีขันธ์-ชุมพร โดยตั้งงบประมาณรวมอยู่ในค่าใช้จ่ายของโครงการภายใต้การกำกับดูแลของการรถไฟแห่งประเทศไทย และแต่งตั้งคณะกรรมการกำกับติดตามตรวจสอบและการปฏิบัติตามมาตรการด้านสิ่งแวดล้อม (ซึ่งประกอบด้วยกรรพ.แห่งประเทศไทย สำนักงานนโยบายและแผนทรัพยากรธรรมชาติและสิ่งแวดล้อม กรมควบคุมมลพิษ สำนักงานทรัพยากรธรรมชาติและสิ่งแวดล้อมจังหวัดประจวบคีรีขันธ์ สำนักงานทรัพยากรธรรมชาติและสิ่งแวดล้อมจังหวัดชุมพร สำนักงานสิ่งแวดล้อมภาคที่ 8 สำนักงานสิ่งแวดล้อมภาคที่ 14 ผู้แทนจังหวัดประจวบคีรีขันธ์ ผู้แทนจังหวัดชุมพร องค์การบริหารส่วนท้องถิ่น องค์กรพัฒนาเอกชน และผู้ทรงคุณวุฒิ เป็นต้น) เพื่อกำกับดูแลการติดตามตรวจสอบและการปฏิบัติตามมาตรการด้านสิ่งแวดล้อมทั้งโครงการ	<ul style="list-style-type: none"> - บริษัท ยูไนเต็ด แอนนาลิสต์ แอนด์ เอ็นจิเนียริง คอนซัลแตนท์ จำกัด เป็นบุคคลที่ 3 (Third Party) ผู้ติดตามตรวจสอบผลการปฏิบัติตามมาตรการป้องกันและแก้ไขผลกระทบสิ่งแวดล้อม และมาตรการติดตามตรวจสอบผลกระทบสิ่งแวดล้อม ระยะก่อสร้างโครงการ ภายใต้การกำกับดูแลของ รฟท. - รฟท. ได้ดำเนินการแต่งตั้งคณะกรรมการกำกับการติดตามตรวจสอบและการปฏิบัติตามมาตรการด้านสิ่งแวดล้อม ในระยะก่อสร้าง โครงการก่อสร้างรถไฟฟ้าทางคู่สายใต้ ช่วงนครปฐม-ชุมพร ตามคำสั่งเฉพาะที่ ก.556/2561 ลงวันที่ 21 สิงหาคม พ.ศ. 2561 ทั้งนี้ คณะกรรมการฯ ดังกล่าวมีอำนาจหน้าที่และภารกิจที่รับผิดชอบครอบคลุมโครงการก่อสร้างรถไฟฟ้าทางคู่ ช่วงหัวหิน-ประจวบคีรีขันธ์ โดยที่ผ่านมาได้มีการจัดประชุมคณะกรรมการฯ เพื่อติดตามผลการตรวจวัดสิ่งแวดล้อมระยะก่อสร้างและติดตามผลการปฏิบัติงานของโครงการแล้ว 2 ครั้ง ในวันที่ 28 พฤศจิกายน พ.ศ. 2561 และวันที่ 16 ตุลาคม พ.ศ. 2562 	-	รูปที่ 2-1

ตารางที่ 2-1 (ต่อ) ผลการปฏิบัติตามมาตรการป้องกันและแก้ไขผลกระทบสิ่งแวดล้อม ระยะก่อสร้าง

มาตรการป้องกันและแก้ไขผลกระทบสิ่งแวดล้อม	รายละเอียดการปฏิบัติงาน	ปัญหา/อุปสรรคและการแก้ไข	เอกสารอ้างอิง
1.4 การรถไฟแห่งประเทศไทยต้องจัดทำรายงานการปฏิบัติตามมาตรการป้องกันและแก้ไขผลกระทบสิ่งแวดล้อม และมาตรการติดตามตรวจสอบผลกระทบสิ่งแวดล้อมที่กำหนดไว้ในรายงานการวิเคราะห์ผลกระทบสิ่งแวดล้อมโครงการระบบรถไฟฟ้าทางคู่เพื่อการขนส่งและการจัดการโลจิสติกส์ ระยะเร่งด่วน ช่วงประจวบคีรีขันธ์-ชุมพร และรายงานผลการปฏิบัติตามมาตรการดังกล่าวในรอบ 6 เดือน ให้สำนักงานนโยบายและแผนทรัพยากรธรรมชาติและสิ่งแวดล้อม และหน่วยงานที่เกี่ยวข้องทราบ	- บริษัท ยูไนเต็ด แอนนาลิสต์ แอนด์ เอ็นจิเนียริง คอนซัลแตนท์ จำกัด เป็นบุคคลที่ 3 (Third Party) ผู้จัดทำรายงานผลการปฏิบัติตามมาตรการป้องกันและแก้ไขผลกระทบสิ่งแวดล้อม และมาตรการติดตามตรวจสอบผลกระทบสิ่งแวดล้อม ระยะก่อสร้าง เสนอต่อ รฟท. เพื่อนำเสนอต่อสำนักงานนโยบายและแผนทรัพยากรธรรมชาติและสิ่งแวดล้อม ได้พิจารณา จำนวน 2 ครั้งต่อปี (ทุก 6 เดือน) โดยรายงานครั้งล่าสุดที่ได้มีการนำเสนอไปแล้วนั้นได้แก่ รายงานฉบับที่ 1/2567 เดือนมกราคม-มิถุนายน พ.ศ. 2567 สำหรับรายงานฉบับนี้ เป็นรายงานฉบับที่ 2/2567 เดือนกรกฎาคม-ธันวาคม พ.ศ. 2567	-	รูปที่ 2-1
2. ในกรณีที่การรถไฟแห่งประเทศไทยมีความจำเป็นต้องเปลี่ยนแปลงรายละเอียดโครงการ หรือมาตรการป้องกันและแก้ไขผลกระทบสิ่งแวดล้อม หรือมาตรการติดตามตรวจสอบผลกระทบสิ่งแวดล้อมตามที่เสนอไว้ในรายงานการวิเคราะห์ผลกระทบสิ่งแวดล้อมโครงการระบบรถไฟฟ้าทางคู่เพื่อการขนส่งและการจัดการโลจิสติกส์ ระยะเร่งด่วน ช่วงประจวบคีรีขันธ์-ชุมพร ที่ได้รับความเห็นชอบไว้แล้ว ให้การรถไฟแห่งประเทศไทยแจ้งหน่วยงานที่มีอำนาจหน้าที่ในการพิจารณาอนุมัติหรืออนุญาตดำเนินการดังนี้	- ในกรณีที่โครงการมีความจำเป็นต้องเปลี่ยนแปลงรายละเอียดโครงการหรือมาตรการฯ ตามที่เสนอไว้ในรายงานการประเมินผลกระทบสิ่งแวดล้อมที่ได้รับความเห็นชอบไว้แล้ว รฟท. จะมีการดำเนินการตามมติการประชุมคณะกรรมการสิ่งแวดล้อมแห่งชาติ ครั้งที่ 5/2561 วันที่ 3 ตุลาคม พ.ศ. 2561 ระเบียบวาระที่ 4.1 ข้อ 2 (2.2) ต่อไป	-	-

ตารางที่ 2-1 (ต่อ) ผลการปฏิบัติตามมาตรการป้องกันและแก้ไขผลกระทบสิ่งแวดล้อม ระยะก่อสร้าง

มาตรการป้องกันและแก้ไขผลกระทบสิ่งแวดล้อม	รายละเอียดการปฏิบัติงาน	ปัญหา/อุปสรรคและการแก้ไข	เอกสารอ้างอิง
<p>2.1 หากหน่วยงานอนุมัติหรืออนุญาตเห็นว่าการเปลี่ยนแปลงดังกล่าวเกิดผลดีต่อสิ่งแวดล้อมมากกว่าหรือเทียบเท่ามาตรการที่กำหนดไว้ในรายงานการวิเคราะห์ผลกระทบสิ่งแวดล้อมที่ได้รับความเห็นชอบไว้แล้ว ให้หน่วยงานอนุมัติหรืออนุญาตรับจดแจ้งให้เป็นไปตามหลักเกณฑ์และเงื่อนไขที่กำหนดไว้ในกฎหมายนั้นๆ ต่อไป พร้อมกับให้จัดทำสำเนาการเปลี่ยนแปลงดังกล่าวข้างต้นที่ได้รับการจดแจ้ง ไว้แจ้งให้สำนักงานนโยบายและแผนทรัพยากรธรรมชาติและสิ่งแวดล้อมเพื่อทราบ</p> <p>2.2 หากหน่วยงานอนุมัติหรืออนุญาตเห็นว่าการเปลี่ยนแปลงดังกล่าวอาจกระทบต่อสาระสำคัญในรายงานการวิเคราะห์ผลกระทบสิ่งแวดล้อมที่ได้รับความเห็นชอบไว้แล้ว ให้หน่วยงานอนุมัติหรืออนุญาตจัดส่งรายงานการเปลี่ยนแปลงดังกล่าวให้สำนักงานนโยบายและแผนทรัพยากรธรรมชาติและสิ่งแวดล้อม เพื่อเสนอคณะกรรมการผู้ชำนาญการพิจารณารายงานการวิเคราะห์ผลกระทบสิ่งแวดล้อมชุดที่เกี่ยวข้อง ให้ความเห็นประกอบการดำเนินการเปลี่ยนแปลง และเมื่อโครงการได้รับอนุมัติหรืออนุญาตให้มีการเปลี่ยนแปลง ให้หน่วยงานอนุมัติหรืออนุญาตแจ้งผลการเปลี่ยนแปลงดังกล่าวให้สำนักงานนโยบายและแผนทรัพยากรธรรมชาติและสิ่งแวดล้อมเพื่อทราบ</p>			

ตารางที่ 2-1 (ต่อ) ผลการปฏิบัติตามมาตรการป้องกันและแก้ไขผลกระทบสิ่งแวดล้อม ระยะก่อสร้าง

มาตรการป้องกันและแก้ไขผลกระทบสิ่งแวดล้อม	รายละเอียดการปฏิบัติงาน	ปัญหา/อุปสรรคและการแก้ไข	เอกสารอ้างอิง
3. ในการก่อสร้างและดำเนินโครงการ หากพบว่าโครงการทำให้เกิดผลกระทบสิ่งแวดล้อมหรือมีข้อร้องเรียนใดๆ การรถไฟแห่งประเทศไทยและผู้บริหารจัดการโครงการหรือบำรุงรักษาโครงการต้องดำเนินการป้องกันและแก้ไขโดยเร่งด่วน และแจ้งสำนักงานนโยบายและแผนทรัพยากรธรรมชาติและสิ่งแวดล้อม และหน่วยงานที่เกี่ยวข้องทราบ เพื่อจะได้ร่วมกันพิจารณาแนวทางและข้อเสนอแนะในการแก้ไขปัญหาต่อไป	- ในกรณีที่การก่อสร้างและการดำเนินโครงการก่อให้เกิดผลกระทบสิ่งแวดล้อมหรือมีข้อร้องเรียน รฟท. ที่ปรึกษาควบคุมงานก่อสร้าง และผู้รับจ้างก่อสร้าง จะมีการตรวจสอบเพื่อดำเนินการปรับปรุงแก้ไขตลอดจนมีการประสาน/แจ้งให้หน่วยงานที่เกี่ยวข้องได้ทราบเพื่อร่วมพิจารณาแนวทางในการแก้ไขปัญหาร่วมกัน	-	-
2) สภาพภูมิประเทศ ระยะก่อสร้าง - กำหนดเขตการก่อสร้างที่ชัดเจน และควบคุมผู้รับจ้างให้ดำเนินการปรับพื้นที่เฉพาะภายในเขตก่อสร้างที่กำหนดไว้เท่านั้น	- โครงการได้กำหนดขอบเขตพื้นที่ก่อสร้าง และได้กำกับดูแลการดำเนินกิจกรรมการก่อสร้างของผู้รับจ้างก่อสร้างให้ดำเนินงานเฉพาะภายในเขตก่อสร้างที่กำหนดไว้เท่านั้น	-	รูปที่ 2-2
3) ทรัพยากรดิน ระยะก่อสร้าง <u>มาตรการทั่วไป</u> 1. ไม่เปิดหน้าดินพร้อมกันทั้งหมด แต่ให้เปิดหน้าดินเป็นช่วงๆ ตามความจำเป็น และต้องอัดชั้นดินให้แน่นเพื่อป้องกันการชะล้างหน้าดินโดยเฉพาะในช่วงฤดูฝน	- ผู้รับจ้างก่อสร้างได้วางแผนงานดำเนินกิจกรรมการก่อสร้างที่สำคัญในช่วงฤดูแล้ง และดำเนินการเปิดหน้าดินเป็นช่วง ๆ ตามความจำเป็น อย่างไรก็ตาม ผู้รับจ้างก่อสร้างจะมีการอัดชั้นดินให้แน่นและราบเรียบเพื่อป้องกันการชะล้างพังทลายของดิน	-	-
2. หากจำเป็นต้องตัดต้นไม้ออก ให้ตัดออกเฉพาะส่วนที่จำเป็นเพื่อลดพื้นที่สัมผัสกับน้ำฝน	- ผู้รับจ้างก่อสร้างมีการตัดต้นไม้บริเวณพื้นที่ก่อสร้างโครงการเท่าที่จำเป็น ทั้งนี้ กิจกรรมดังกล่าวได้ดำเนินการเสร็จเรียบร้อยแล้วในช่วงการก่อสร้างงานโยธา	-	-
3. บริเวณพื้นที่ก่อสร้างที่เป็นที่ว่างควรทำให้มีเสถียรภาพด้วยการโรยกรวด	- ในช่วงระยะก่อสร้างงานโยธา ผู้รับจ้างก่อสร้างมีการดำเนินงานปรับสภาพพื้นที่ให้มีเสถียรภาพ เพื่อป้องกันการชะล้างหน้าดิน	-	-

ตารางที่ 2-1 (ต่อ) ผลการปฏิบัติตามมาตรการป้องกันและแก้ไขผลกระทบสิ่งแวดล้อม ระยะก่อสร้าง

มาตรการป้องกันและแก้ไขผลกระทบสิ่งแวดล้อม	รายละเอียดการปฏิบัติงาน	ปัญหา/อุปสรรคและการแก้ไข	เอกสารอ้างอิง
3) ทรัพยากรดิน (ต่อ) 4. ปกคลุมหรือปลูกพืชคลุมดินแบบชั่วคราว	- ผู้รับจ้างก่อสร้างงานโยธา ได้ดำเนินการปลูกพืชคลุมดินแบบชั่วคราวบริเวณพื้นที่ลาดดินถมเรียบร้อยแล้ว	-	รูปที่ 2-18
5. ปลูกต้นไม้และจัดพื้นที่สีเขียวตามผังภูมิทัศน์ที่ออกแบบไว้	- ผู้รับจ้างก่อสร้างงานโยธา ได้ดำเนินการปลูกต้นไม้และจัดพื้นที่สีเขียวตามผังภูมิทัศน์ที่ออกแบบไว้เรียบร้อยแล้ว	-	รูปที่ 2-18
มาตรการเฉพาะสำหรับบริเวณพื้นที่ที่มีความลาดชันสูง 6. ก่อนการก่อสร้างในบริเวณที่มีความลาดชันสูง ต้องทดสอบความเสถียรของดินก่อนการเปิดหน้าดิน หากดินมีความเสถียรต่ำต้องมียุทธศาสตร์เพื่อป้องกันการพังทลายของดินตามความเหมาะสม	- การดำเนินงานก่อสร้างในบริเวณพื้นที่ที่มีความลาดชันหรือพื้นที่ที่มีความเสถียรต่ำ ผู้รับจ้างก่อสร้างงานโยธา มีการป้องกันการเคลื่อนตัว/การพังทลายของดินโดยการจัดทำแนวกำแพงกันดิน (Sheet Pile) และได้ดำเนินการตามมาตรการที่กำหนดไว้ - ปัจจุบันเป็นงานติดตั้งระบบอาณัติสัญญาณ ไม่มีการดำเนินงานในพื้นที่ที่มีความลาดชันสูง	-	-
7. ก่อสร้างรางระบายน้ำชั่วคราวบริเวณขอบเขาไปยังท่อลอดหรือระบบระบายน้ำใกล้เคียงที่มีอยู่เดิม เพื่อรวบรวมน้ำท่วให้ไหลลงสู่ท่อลอดหรือระบบระบายน้ำ โดยไม่ให้น้ำท่าไหลบ่าและชะล้างหน้าดินหรือลาดดินถมในบริเวณพื้นที่ก่อสร้าง	- ผู้รับจ้างก่อสร้างมีการจัดทำรางระบายน้ำชั่วคราวสำหรับระบายน้ำไม่ให้ไหลบ่าและชะล้างหน้าดิน/ลาดดินถมในบริเวณพื้นที่ก่อสร้าง	-	รูปที่ 2-4
8. กิจกรรมการปรับพื้นที่ การขุดดิน และการถมดินในพื้นที่ที่มีความลาดชันสูงให้ดำเนินการในช่วงฤดูแล้งเพื่อหลีกเลี่ยงปัญหาการชะหน้าดินและให้ใช้เวลาในการก่อสร้างสั้นที่สุดเท่าที่จะทำได้	- ผู้รับจ้างก่อสร้างได้ดำเนินการกิจกรรมการปรับพื้นที่การขุดดิน และการถมดิน บริเวณพื้นที่ที่มีความลาดชันสูงในช่วงฤดูแล้งเพื่อหลีกเลี่ยงปัญหาการชะหน้าดิน	-	-
9. ปลูกพืชคลุมดิน เช่น หญ้าแฝก (Vetiver Grass) เป็นแนวป้องกันการชะล้างหน้าดินหรือลาดดินถมที่ก่อสร้างเสร็จแล้วจากน้ำฝน	- ผู้รับจ้างก่อสร้างงานโยธา ได้มีการปลูกพืชคลุมดินบริเวณที่ลาดดินถมที่ก่อสร้างเสร็จแล้ว เพื่อเป็นแนวป้องกันการชะล้างหน้าดินจากน้ำฝน	-	-

ตารางที่ 2-1 (ต่อ) ผลการปฏิบัติตามมาตรการป้องกันและแก้ไขผลกระทบสิ่งแวดล้อม ระยะก่อสร้าง

มาตรการป้องกันและแก้ไขผลกระทบสิ่งแวดล้อม	รายละเอียดการปฏิบัติงาน	ปัญหา/อุปสรรคและการแก้ไข	เอกสารอ้างอิง
4) อุทกวิทยาน้ำผิวดินและการระบายน้ำ ระยะก่อสร้าง 1. หากมีการปรับพื้นที่ซึ่งทำให้สภาพการระบายน้ำเดิมเปลี่ยนแปลงไป ให้สร้างระบบระบายน้ำใหม่ทดแทน เพื่อให้สภาพการระบายน้ำของพื้นที่ไม่เปลี่ยนแปลงไปจากเดิม	- ผู้รับจ้างก่อสร้างงานโยธา ได้ดำเนินการขุดวางระบายน้ำใหม่ทดแทนทางระบายน้ำเดิม เมื่อมีการดำเนินงานปรับพื้นที่ที่ทำให้สภาพการระบายน้ำเดิมเปลี่ยนแปลงไป	-	-
2. จัดวางหรือกองเก็บวัสดุก่อสร้าง อุปกรณ์ และเครื่องจักรที่ใช้ในการก่อสร้างอย่างเป็นระเบียบ โดยหลีกเลี่ยงบริเวณที่เป็นทางไหลของน้ำหรือทางระบายน้ำ	- ผู้รับจ้างก่อสร้างงาน ได้จัดเก็บวัสดุก่อสร้าง อุปกรณ์ และเครื่องจักรไว้ในพื้นที่ก่อสร้างอย่างเป็นระเบียบ และเท่าที่จำเป็น โดยไม่มีการวางใกล้ทางระบายน้ำ	-	รูปที่ 2-5
3. ขนย้ายเศษวัสดุหรือวัสดุก่อสร้างที่ไม่ต้องการใช้แล้วออกจากพื้นที่ก่อสร้างให้เร็วที่สุด เพื่อป้องกันไม่ให้เศษดินและเศษวัสดุก่อสร้างปนเปื้อนลงในแหล่งน้ำ	- โครงการได้ตรวจสอบและกำกับดูแลให้ผู้รับจ้างก่อสร้างขนย้ายเศษวัสดุและวัสดุก่อสร้างที่ไม่ใช้แล้วออกจากพื้นที่ก่อสร้าง เพื่อป้องกันปนเปื้อนลงในแหล่งน้ำ	-	-
4. หากมีเศษดิน เศษวัสดุก่อสร้างตกลงไปในแหล่งน้ำจนกีดขวางการไหลของน้ำหรือทำให้แหล่งน้ำตื้นเขิน ภายหลังจากการก่อสร้างแล้วเสร็จผู้รับจ้างจะต้องประสานกับหน่วยงานที่เกี่ยวข้องเพื่อทำการขุดลอกบริเวณดังกล่าวให้คืนสู่สภาพเดิมและสามารถระบายน้ำได้ตามปกติ	- โครงการได้ตรวจสอบและกำกับดูแลให้ผู้รับจ้างก่อสร้าง ประสานหน่วยงานที่เกี่ยวข้อง ในกรณีพบเศษดิน เศษวัสดุก่อสร้างตกลงไปในแหล่งน้ำที่กีดขวางการไหลของน้ำหรือทำให้แหล่งน้ำตื้นเขิน	-	-
5. หากพบว่าพื้นที่โดยรอบพื้นที่ก่อสร้างเกิดปัญหาน้ำท่วมขังเนื่องจากการก่อสร้างโครงการ ผู้รับจ้างต้องจัดหาเครื่องสูบน้ำเพื่อสูบน้ำออกจากพื้นที่ดังกล่าวโดยเร็ว และควรมีการจ่ายค่าชดเชยแก่ประชาชนผู้ได้รับความเดือดร้อนเสียหายจากปัญหาน้ำท่วมขังดังกล่าว	- โครงการได้มีการตรวจสอบสถานะน้ำท่วมบริเวณโดยรอบพื้นที่ก่อสร้างโครงการ ในกรณีที่ตรวจสอบพบปัญหาน้ำท่วมอันเนื่องมาจากการดำเนินกิจกรรมการก่อสร้าง โครงการจะมีการสั่งการให้ผู้รับจ้างก่อสร้างจัดหาเครื่องสูบน้ำเพื่อสูบน้ำออกจากพื้นที่ดังกล่าว ตลอดจนพิจารณาจ่ายค่าชดเชยให้แก่ผู้ได้รับความเสียหายอย่างเหมาะสม	-	-

ตารางที่ 2-1 (ต่อ) ผลการปฏิบัติตามมาตรการป้องกันและแก้ไขผลกระทบสิ่งแวดล้อม ระยะก่อสร้าง

มาตรการป้องกันและแก้ไขผลกระทบสิ่งแวดล้อม	รายละเอียดการปฏิบัติงาน	ปัญหา/อุปสรรคและการแก้ไข	เอกสารอ้างอิง
5) คุณภาพน้ำผิวดินและนิเวศวิทยาทางน้ำ ระยะก่อสร้าง 1. การก่อสร้างที่คร่อมอยู่บนแหล่งน้ำ ต้องจัดให้มีตาข่ายขึงกันเพื่อป้องกันสิ่งต่างๆ ตกลงสู่แหล่งน้ำ	- โครงการกำกับผู้รับจ้างก่อสร้าง หากมีกิจกรรมก่อสร้างคร่อมอยู่บนแหล่งน้ำ ให้มีการติดตั้งตาข่ายขึงกันเพื่อป้องกันสิ่งต่างๆ ตกลงสู่แหล่งน้ำ	-	-
2. ห้ามทิ้งขยะหรือเศษวัสดุก่อสร้าง และล้างทำความสะอาดเครื่องมือเครื่องจักรในแหล่งน้ำ	- โครงการมีการตรวจสอบและกำกับดูแลไม่ให้ผู้รับจ้างก่อสร้างทิ้งขยะหรือเศษวัสดุก่อสร้าง และล้างทำความสะอาดเครื่องมือเครื่องจักรในแหล่งน้ำ	-	รูปที่ 2-15
3. กองเก็บวัสดุก่อสร้าง เช่น ดิน ทราย เป็นต้น ไว้ในพื้นที่ที่ปิดล้อมหรือปิดคลุมให้มิดชิด และให้ตั้งอยู่ห่างจากแหล่งน้ำไม่น้อยกว่า 10 เมตร	- ผู้รับจ้างก่อสร้างมีการเก็บกองวัสดุก่อสร้างในพื้นที่ปิดล้อม และอยู่ห่างในระยะห่างจากแหล่งน้ำไม่น้อยกว่า 10 เมตร	-	รูปที่ 2-5 รูปที่ 2-6
4. ดำเนินกิจกรรมการก่อสร้างบริเวณใกล้แหล่งน้ำในช่วงฤดูแล้ง และใช้เวลาก่อสร้างให้สั้นที่สุดเท่าที่จะทำได้ เพื่อป้องกันและลดการชะล้างตะกอนดินลงสู่แหล่งน้ำ	- โครงการมีการตรวจสอบและกำกับดูแลให้ผู้รับจ้างก่อสร้างวางแผนการดำเนินกิจกรรมการก่อสร้างใกล้แหล่งน้ำโดยใช้เวลาก่อสร้างให้สั้นที่สุดเท่าที่จะทำได้ เพื่อป้องกันและลดการชะล้างตะกอนดินลงสู่แหล่งน้ำ	-	-
5. จัดให้มีห้องสุขาที่ถูกหลักสุขาภิบาลให้เพียงพอสำหรับคนงานก่อสร้างอย่างน้อยในอัตราคนงาน 20 คน ต่อห้องสุขา 1 ห้อง และต้องตั้งอยู่ห่างจากแหล่งน้ำไม่น้อยกว่า 50 เมตร	- โครงการได้จัดสร้างห้องน้ำห้องส้วมที่ถูกหลักสุขาภิบาลให้เพียงพอต่อการใช้งาน และอยู่ในระยะที่ห่างจากแหล่งน้ำอย่างน้อย 50 เมตร	-	รูปที่ 2-7
6. บำบัดน้ำเสียที่เกิดจากสำนักงานควบคุมการก่อสร้างและที่พักคนงานก่อสร้าง ด้วยระบบบำบัดน้ำเสียที่เหมาะสมก่อนระบายออกสู่ภายนอก	- ผู้รับจ้างก่อสร้างได้ดำเนินการติดตั้งระบบบำบัดน้ำเสียสำหรับบำบัดน้ำเสียที่เกิดขึ้นจากสำนักงานโครงการ	-	รูปที่ 2-8
7. จัดให้มีบ่อดักตะกอนหรือบ่อกักน้ำทิ้งเพื่อตกตะกอน หิน และตะกอนในน้ำทิ้งจากกิจกรรมการก่อสร้าง บริเวณพื้นที่ก่อสร้าง ที่พักคนงาน และสำนักงานควบคุมการก่อสร้าง ก่อนระบายออกสู่รางระบายน้ำหรือแหล่งน้ำ	- ผู้รับจ้างก่อสร้างงานโยธา ได้ดำเนินงานก่อสร้างบ่อดักตะกอน/บ่อกักน้ำทิ้งบริเวณพื้นที่ก่อสร้าง บ้านพักคนงาน และสำนักงานโครงการ	-	-

ตารางที่ 2-1 (ต่อ) ผลการปฏิบัติตามมาตรการป้องกันและแก้ไขผลกระทบสิ่งแวดล้อม ระยะก่อสร้าง

มาตรการป้องกันและแก้ไขผลกระทบสิ่งแวดล้อม	รายละเอียดการปฏิบัติงาน	ปัญหา/อุปสรรคและการแก้ไข	เอกสารอ้างอิง
6) คุณภาพอากาศ ระยะก่อสร้าง 1. สร้างรั้วทึบที่มีความสูงจากพื้นดินอย่างน้อย 2 เมตร กันระหว่างพื้นที่ก่อสร้างที่มีกิจกรรมที่ก่อให้เกิดฝุ่นละอองฟุ้งกระจาย เช่น การเปิดหน้าดิน การรื้อถอนสิ่งปลูกสร้าง การขุดเจาะ การผสมคอนกรีต เป็นต้น กับย่านชุมชนหรือพื้นที่อ่อนไหวต่อผลกระทบ ตลอดเวลาทำการก่อสร้าง	- ผู้รับจ้างก่อสร้างงานโยธา ได้จัดให้มีรั้วความสูงจากพื้นดินประมาณ 2 เมตร กันบริเวณพื้นที่ก่อสร้างที่มีกิจกรรมที่ก่อให้เกิดฝุ่นละอองฟุ้งกระจาย เพื่อลดการฟุ้งกระจายของฝุ่นละออง ในบริเวณย่านชุมชนหรือพื้นที่อ่อนไหวต่อผลกระทบ	-	-
2. ฉีดพรมน้ำในบริเวณที่มีฝุ่นละอองฟุ้งกระจายอย่างน้อยวันละ 2 ครั้ง	- กรณีที่มีการดำเนินกิจกรรมที่ก่อให้เกิดฝุ่นละอองฟุ้งกระจาย ผู้รับจ้างก่อสร้างจะดำเนินการฉีดพรมน้ำ	-	-
3. ปิดคลุมกองวัสดุก่อสร้างและกระเบื้องบรรจุทุกที่ขนส่งวัสดุก่อสร้างด้วยผ้าใบหรือสิ่งปกคลุมให้มิดชิด	- ผู้รับจ้างก่อสร้างไม่มีการขนส่งวัสดุก่อสร้างที่ก่อให้เกิดการฟุ้งกระจายของฝุ่นละออง หากมีการขนส่งวัสดุก่อสร้างที่ก่อให้เกิดการฟุ้งกระจายของฝุ่นละออง โครงการจะดำเนินการตามที่มาตรการฯ กำหนด	-	-
4. ล้างทำความสะอาดล้อยานพาหนะทุกคันที่วิ่งออกจากพื้นที่ก่อสร้าง	- ผู้รับจ้างก่อสร้างไม่มีการล้างล้อยานพาหนะ เนื่องจากไม่มีกิจกรรมที่ก่อให้เกิดเศษดิน และเศษหิน บนพื้นผิวจราจร	-	-
5. ตรวจสอบและบำรุงรักษาเครื่องจักรและเครื่องยนต์ที่ใช้ในการก่อสร้างอย่างสม่ำเสมอ ให้มีสภาพพร้อมใช้งานและไม่ปล่อยสารมลพิษเกินกว่าที่มาตรฐานกำหนด	- ผู้รับจ้างก่อสร้างมีการตรวจสอบและบำรุงรักษาเครื่องจักรและเครื่องยนต์ที่ใช้ในการก่อสร้างให้อยู่ในสภาพพร้อมใช้งาน และป้องกันไม่ให้ปล่อยสารมลพิษเกินเกณฑ์มาตรฐาน	-	รูปที่ 2-10 ภาคผนวก 4ข
6. บำรุงรักษาผิวจราจรในพื้นที่ก่อสร้างทั้งแบบชั่วคราวและแบบถาวรให้อยู่ในสภาพดีเสมอตลอดช่วงเวลาก่อสร้าง	- โครงการมีการตรวจสอบสภาพผิวจราจรในพื้นที่ก่อสร้างทั้งแบบชั่วคราวและแบบถาวร ในกรณีที่พบการชำรุดเสียหาย โครงการจะมีการบำรุงรักษา/ซ่อมแซมให้อยู่ในสภาพดี	-	-

ตารางที่ 2-1 (ต่อ) ผลการปฏิบัติตามมาตรการป้องกันและแก้ไขผลกระทบสิ่งแวดล้อม ระยะก่อสร้าง

มาตรการป้องกันและแก้ไขผลกระทบสิ่งแวดล้อม	รายละเอียดการปฏิบัติงาน	ปัญหา/อุปสรรคและการแก้ไข	เอกสารอ้างอิง
6) คุณภาพอากาศ (ต่อ) 7. ประชาสัมพันธ์ข่าวสารการดำเนินงานโครงการ แผนและกิจกรรมการก่อสร้าง เส้นทางขนส่งวัสดุก่อสร้าง ตลอดจนช่องทางการร้องเรียนให้ผู้ที่เกี่ยวข้องในบริเวณใกล้เคียง ผู้ใช้เส้นทาง และผู้ใช้บริการรถไฟได้รับทราบผ่านสื่อที่ประชาชนเข้าถึงได้ง่ายเป็นระยะๆ	- โครงการมีการประชาสัมพันธ์ข่าวสารและรายละเอียดการดำเนินงานโครงการ ตลอดจนช่องทางการร้องเรียนให้ผู้ที่เกี่ยวข้องในบริเวณใกล้เคียง ผู้ใช้เส้นทาง และผู้ใช้บริการรถไฟได้รับทราบผ่านสื่อที่ประชาชนเข้าถึงได้ง่าย เช่น ป้ายรายละเอียดโครงการ แผ่นพับ และสื่อออนไลน์ เป็นต้น	-	รูปที่ 2-12
8. จัดให้มีเจ้าหน้าที่รับผิดชอบในการรับเรื่องร้องเรียนเกี่ยวกับปัญหาที่เกิดจากการก่อสร้างโครงการ ณ สำนักงานก่อสร้างโครงการหรือสถานีรถไฟที่อยู่ใกล้เคียง เพื่อรับทราบปัญหาและผลกระทบต่างๆ และเร่งดำเนินการแก้ไขโดยเร็ว	- ผู้รับจ้างก่อสร้างได้จัดให้มีเจ้าหน้าที่รับผิดชอบการประชาสัมพันธ์โครงการและรับเรื่องร้องเรียนเกี่ยวกับปัญหาที่เกิดจากการก่อสร้างโครงการ	-	รูปที่ 2-13
7) เสียง ระยะก่อสร้าง 1. กิจกรรมการก่อสร้างที่ก่อให้เกิดเสียงดัง เช่น การเจาะ การขุดดิน การตอกเสาเข็ม ต้องดำเนินการในช่วงเวลากลางวันเท่านั้น	- ปัจจุบันงานก่อสร้างที่ก่อให้เกิดเสียงดัง เช่น การเจาะ และการขุดดิน การตอกเสาเข็ม ได้ดำเนินการเสร็จสิ้นแล้ว ในช่วงสัญญาก่อสร้างงานโยธา	-	-
2. สร้างรั้วทึบที่มีความสูงจากพื้นดินอย่างน้อย 2 เมตร กันระหว่างพื้นที่ก่อสร้างที่มีกิจกรรมที่ก่อให้เกิดเสียงดัง เช่น การขุดเจาะ การผสมคอนกรีต เป็นต้น กับย่านชุมชนหรือพื้นที่อ่อนไหวต่อผลกระทบ ตลอดเวลาที่ทำการก่อสร้าง	- ผู้รับจ้างก่อสร้างงานโยธา ได้จัดให้มีรั้วความสูงจากพื้นที่ประมาณ 2 เมตร บริเวณพื้นที่ก่อสร้างที่มีกิจกรรมที่ก่อให้เกิดเสียงดังในบริเวณย่านชุมชนหรือพื้นที่อ่อนไหวต่อผลกระทบ	-	-
3. บำรุงรักษาเครื่องจักรและเครื่องยนต์ที่ใช้ในการก่อสร้างอย่างสม่ำเสมอให้มีสภาพพร้อมใช้งานและไม่ก่อให้เกิดเสียงดังผิดปกติอันเนื่องมาจากการชำรุด	- ผู้รับจ้างก่อสร้างมีการตรวจสอบและบำรุงรักษาเครื่องจักรและเครื่องยนต์ที่ใช้ในการก่อสร้างให้อยู่ในสภาพพร้อมใช้งาน เพื่อไม่ให้เกิดเสียงดังผิดปกติอันเนื่องมาจากการชำรุด	-	รูปที่ 2-10 ภาคผนวก 4ข

ตารางที่ 2-1 (ต่อ) ผลการปฏิบัติตามมาตรการป้องกันและแก้ไขผลกระทบสิ่งแวดล้อม ระยะก่อสร้าง

มาตรการป้องกันและแก้ไขผลกระทบสิ่งแวดล้อม	รายละเอียดการปฏิบัติงาน	ปัญหา/อุปสรรคและการแก้ไข	เอกสารอ้างอิง
<p>7) เสียง (ต่อ)</p> <p>4. ในกรณีที่มีกิจกรรมการก่อสร้างที่ก่อให้เกิดเสียงดังในบริเวณใกล้เคียงพื้นที่อ่อนไหว โดยเฉพาะชุมชนเลียบทางรถไฟบริเวณ กม. 303+538.55 ตำบลประจวบคีรีขันธ์ เทศบาลเมืองประจวบคีรีขันธ์ โรงเรียนบ้านดอนทราย โรงเรียนท่ากินท่าใช้ (กศน.บางสะพาน) โรงเรียนบ้านทุ่งสีเสียด จังหวัดประจวบคีรีขันธ์ วัดเอราวัณนันทิยาราม โรงเรียนบ้านสะพลี โรงเรียนบ้านหนองเนียน และชุมชนเลียบทางรถไฟบริเวณ กม. 467+426.29 ตำบลท่าตะเภา เทศบาลเมืองชุมพร จังหวัดชุมพร ซึ่งเป็นพื้นที่อ่อนไหวที่อยู่ใกล้พื้นที่ก่อสร้างถนนยกระดับและถนนกลับรถยกระดับ ให้ผู้รับจ้างดำเนินการดังนี้</p> <ul style="list-style-type: none"> - ให้ลดระดับเสียงจากการก่อสร้างโดยเลือกใช้อุปกรณ์ก่อสร้างที่อยู่ในสภาพดี เลือกใช้เครื่องจักร อุปกรณ์ และเทคนิควิธีการก่อสร้างที่ก่อให้เกิดเสียงดังน้อยที่สุด เช่น ติดตั้งอุปกรณ์ลดระดับเสียงเข้ากับอุปกรณ์ก่อสร้างเพื่อลดเสียง - สำหรับเครื่องจักรที่ก่อให้เกิดเสียงดังอย่างต่อเนื่อง เช่น เครื่องกำเนิดไฟฟ้า ต้องมีวัสดุครอบเครื่องจักร หรือตั้งในตำแหน่งที่ไกลจากผู้ได้รับเสียงให้มากที่สุด หรือติดตั้งกำแพงกันเสียงชั่วคราว - ในกรณีที่มีการร้องเรียนเรื่องเสียงดัง ให้ดำเนินการตรวจสอบข้อเท็จจริงและให้ติดตั้งกำแพงกันเสียงชั่วคราวที่มีความสูงไม่น้อยกว่า 2 เมตร กันบริเวณพื้นที่ก่อสร้างกับพื้นที่ที่ได้รับผลกระทบ - โดยเลือกใช้วัสดุที่ใช้เป็นกำแพงกันเสียงที่เหมาะสม โดยพิจารณาจากประสิทธิภาพในการลดระดับเสียงของกำแพงกันเสียง 	<ul style="list-style-type: none"> - ปัจจุบันโครงการอยู่ระหว่างการติดตั้งระบบอาณัติสัญญาณและโทรคมนาคม ซึ่งไม่มีกิจกรรมที่ก่อให้เกิดเสียงดัง อย่างไรก็ตามหากมีกิจกรรมการก่อสร้างที่ก่อให้เกิดเสียงดังโครงการจะดำเนินการตามมาตรการฯ กำหนด 	-	

ตารางที่ 2-1 (ต่อ) ผลการปฏิบัติตามมาตรการป้องกันและแก้ไขผลกระทบสิ่งแวดล้อม ระยะก่อสร้าง

มาตรการป้องกันและแก้ไขผลกระทบสิ่งแวดล้อม	รายละเอียดการปฏิบัติงาน	ปัญหา/อุปสรรคและการแก้ไข	เอกสารอ้างอิง
7) เสี่ยง (ต่อ) 5. ในกรณีก่อสร้างใกล้กับสถานศึกษา ให้ประสานกับสถานศึกษา เรื่องกำหนดเวลาการก่อสร้างที่ก่อให้เกิดเสียงดัง เพื่อไม่ให้ตรงกับกิจกรรมการเรียนการสอน	- อยู่ระหว่างการติดตั้งระบบอาณัติสัญญาณและโทรคมนาคม ซึ่งไม่มีกิจกรรมที่ก่อให้เกิดเสียงดัง อย่างไรก็ตามหากมีกิจกรรมการก่อสร้างที่ก่อให้เกิดเสียงดังโครงการจะดำเนินการตามที่มาตรการฯ กำหนด	-	-
6. ในกรณีก่อสร้างใกล้กับศาสนสถาน ให้งดกิจกรรมการก่อสร้างที่ก่อให้เกิดเสียงดังในระดับที่เกินกว่าจะยอมรับได้ในช่วงที่มีการประกอบกิจทางศาสนา ทุกวันพระ (8 คำ และ 15 คำ) และในวันสำคัญทางศาสนา	- ปัจจุบันโครงการอยู่ระหว่างการติดตั้งระบบอาณัติสัญญาณและโทรคมนาคม ซึ่งไม่มีกิจกรรมที่ก่อให้เกิดเสียงดัง อย่างไรก็ตามหากมีกิจกรรมการก่อสร้างที่ก่อให้เกิดเสียงดังโครงการจะดำเนินการตามที่มาตรการฯ กำหนด	-	-
7. ประชาสัมพันธ์ข่าวสารการดำเนินงานโครงการ แผนและกิจกรรมการก่อสร้าง เส้นทางขนส่งวัสดุก่อสร้าง ตลอดจนช่องทางการร้องเรียน ให้ผู้ที่อาศัยอยู่ในบริเวณใกล้เคียง ผู้ใช้เส้นทาง และผู้ใช้บริการรถไฟ ได้รับทราบผ่านสื่อที่ประชาชนเข้าถึงได้ง่าย เป็นระยะๆ	- โครงการมีการประชาสัมพันธ์ข่าวสารและรายละเอียดการดำเนินงานโครงการ ตลอดจนช่องทางการร้องเรียนให้ผู้ที่เกี่ยวข้องในบริเวณใกล้เคียง ผู้ใช้เส้นทาง และผู้ใช้บริการรถไฟได้รับทราบผ่านสื่อที่ประชาชนเข้าถึงได้ง่าย เช่น ป้ายรายละเอียดโครงการ และสื่อออนไลน์ เป็นต้น	-	รูปที่ 2-12
8. จัดให้มีเจ้าหน้าที่รับผิดชอบในการรับเรื่องร้องเรียนเกี่ยวกับปัญหาที่เกิดจากการก่อสร้างโครงการ ณ สำนักงานก่อสร้างโครงการ หรือสถานีรถไฟที่อยู่ใกล้เคียง เพื่อรับทราบปัญหาและผลกระทบต่างๆ และเร่งดำเนินการแก้ไขโดยเร็ว	- ผู้รับจ้างก่อสร้างได้จัดให้มีช่องทางและเจ้าหน้าที่รับเรื่องร้องเรียนเกี่ยวกับปัญหาที่เกิดจากการก่อสร้างโครงการ	-	รูปที่ 2-13

ตารางที่ 2-1 (ต่อ) ผลการปฏิบัติตามมาตรการป้องกันและแก้ไขผลกระทบสิ่งแวดล้อม ระยะก่อสร้าง

มาตรการป้องกันและแก้ไขผลกระทบสิ่งแวดล้อม	รายละเอียดการปฏิบัติงาน	ปัญหา/อุปสรรคและการแก้ไข	เอกสารอ้างอิง
8) ความสั่นสะเทือน ระยะก่อสร้าง 1. กิจกรรมการก่อสร้างที่ก่อให้เกิดความสั่นสะเทือน เช่น การเจาะ การขุดดิน การตอกเสาเข็ม เป็นต้น ต้องดำเนินการในช่วงเวลากลางวันเท่านั้น	- โครงการได้กำหนดและกำกับดูแลให้ผู้รับจ้างก่อสร้างมีการดำเนินกิจกรรมการก่อสร้างที่ก่อให้เกิดความสั่นสะเทือน เช่น การเจาะ การขุดดิน หรือการตอกเสาเข็มในช่วงเวลากลางวัน ทั้งนี้ ปัจจุบันงานขุดเจาะและงานตอกเสาเข็ม ได้ดำเนินการเสร็จสิ้นแล้ว ในช่วงระยะก่อสร้างงานโยธา	-	-
2. ลดความสั่นสะเทือนจากแหล่งกำเนิด โดยใช้เครื่องจักร อุปกรณ์และวิธีการก่อสร้างที่ก่อให้เกิดความสั่นสะเทือนน้อย หรือติดตั้งอุปกรณ์เพื่อลดความสั่นสะเทือนตามคำแนะนำในการใช้อุปกรณ์แต่ละชนิดตามที่ผู้ผลิตระบุไว้อย่างเคร่งครัด	- ปัจจุบันโครงการอยู่ระหว่างการติดตั้งระบบอาณัติสัญญาณและโทรคมนาคม ซึ่งไม่มีกิจกรรมที่ก่อให้เกิดความสั่นสะเทือน อย่างไรก็ตาม หากมีกิจกรรมการก่อสร้างที่ก่อให้เกิดความสั่นสะเทือน โครงการจะดำเนินการตามที่มาตรการฯ กำหนด	-	-
3. กิจกรรมการก่อสร้างที่ก่อให้เกิดความสั่นสะเทือนมาก เช่น การตอกเสาเข็ม การเปิดผิวหน้าดินด้วยเครื่องจักรขนาดใหญ่ การรื้อถอนทำลายสิ่งปลูกสร้างเดิม เป็นต้น ต้องดำเนินการห่างจากอาคารทั่วไปไม่น้อยกว่า 15 เมตร และห่างจากโบราณสถานหรือสิ่งปลูกสร้างที่เก่าแก่มากกว่า 50 เมตร ในกรณีที่มีความจำเป็นต้องทำการก่อสร้างในระยะห่างที่น้อยกว่าระยะข้างต้นให้ใช้อุปกรณ์หรือเทคนิคการก่อสร้างที่ก่อให้เกิดความสั่นสะเทือนน้อยกว่า เช่น การใช้เข็มเจาะแทนเข็มตอก เป็นต้น และให้มีวิศวกรคอยควบคุมอย่างใกล้ชิด	- โครงการมีวิศวกรทำหน้าที่ควบคุมดูแลการดำเนินงานก่อสร้างที่ก่อให้เกิดความสั่นสะเทือนมากให้ดำเนินการห่างจากอาคารทั่วไปไม่น้อยกว่า 15 เมตร และห่างจากโบราณสถานหรือสิ่งปลูกสร้างที่เก่าแก่มากกว่า 50 เมตร ทั้งนี้ ในกรณีที่มีความจำเป็นต้องดำเนินงานก่อสร้างในระยะห่างที่น้อยกว่าระยะข้างต้น โครงการได้กำหนดให้ผู้รับจ้างก่อสร้างใช้เข็มเจาะแทนเข็มตอก และจัดให้มีวิศวกรคอยควบคุมอย่างใกล้ชิด ปัจจุบันงานตอกเสาเข็ม และงานรื้อถอนทำลายสิ่งปลูกสร้าง ได้ดำเนินการเสร็จสิ้นแล้ว ในช่วงระยะก่อสร้างงานโยธา	-	-
4. หากต้องใช้แผ่นเหล็กปิดพื้นถนนชั่วคราว ให้ใช้แผ่นเหล็กหนาเป็นพิเศษและต้องวางแผ่นเหล็กให้แนบสนิทกับผิวถนน และมียางรองกันเสียงและความสั่นสะเทือนจากยานพาหนะที่ใช้ทาง	- ปัจจุบันโครงการอยู่ระหว่างการติดตั้งระบบอาณัติสัญญาณและโทรคมนาคม ยังไม่มีการดำเนินกิจกรรมที่ต้องใช้แผ่นเหล็กปิดพื้นถนนชั่วคราว	-	-

ตารางที่ 2-1 (ต่อ) ผลการปฏิบัติตามมาตรการป้องกันและแก้ไขผลกระทบสิ่งแวดล้อม ระยะก่อสร้าง

มาตรการป้องกันและแก้ไขผลกระทบสิ่งแวดล้อม	รายละเอียดการปฏิบัติงาน	ปัญหา/อุปสรรคและการแก้ไข	เอกสารอ้างอิง
8) ความสั่นสะเทือน (ต่อ) 5. กิจกรรมก่อสร้างที่ก่อให้เกิดความสั่นสะเทือนระดับปานกลาง เช่น การกองวัสดุ การขนย้ายวัสดุ การผสมคอนกรีต หรือกิจกรรมการก่อสร้างอื่นทั่วไป ควรดำเนินการห่างจากอาคารทั่วไปไม่น้อยกว่า 10 เมตร และห่างจากโบราณสถานหรือสิ่งปลูกสร้างที่เก่าแก่ไม่น้อยกว่า 15 เมตร แต่หากกิจกรรมดังกล่าวสร้างความสั่นสะเทือนที่ต่ำก็สามารถดำเนินการได้ในระยะห่างที่สั้นลงได้	- โครงการได้กำกับดูแลกิจกรรมก่อสร้างที่ก่อให้เกิดความสั่นสะเทือนระดับปานกลาง เช่น การขนย้ายวัสดุก่อสร้าง การผสมคอนกรีต หรือกิจกรรมการก่อสร้างอื่นทั่วไปที่ใกล้กับอาคารทั่วไป ให้ห่างจากอาคารทั่วไปไม่น้อยกว่า 10 เมตร และห่างจากโบราณสถานหรือสิ่งปลูกสร้างที่เก่าแก่ไม่น้อยกว่า 15 เมตร ปัจจุบันในการดำเนินงานของ การติดตั้งระบบอาณัติสัญญาณและโทรคมนาคมไม่มีกิจกรรมที่ก่อให้เกิดความสั่นสะเทือน	-	-
6. ในกรณีก่อสร้างใกล้กับสถานศึกษา ให้ประสานกับสถานศึกษาในเรื่องกำหนดเวลาในการก่อสร้างที่ก่อให้เกิดความสั่นสะเทือน เพื่อให้ตรงกับกิจกรรมการเรียนการสอน	- ปัจจุบันโครงการอยู่ระหว่างการติดตั้งระบบอาณัติสัญญาณและโทรคมนาคม ซึ่งไม่มีกิจกรรมที่ก่อให้เกิดความสั่นสะเทือน อย่างไรก็ตามหากมีกิจกรรมการก่อสร้างที่ก่อให้เกิดความสั่นสะเทือน โครงการจะดำเนินการตามที่มาตรการฯ กำหนด	-	-
7. ในกรณีก่อสร้างใกล้กับศาสนสถาน ให้งดกิจกรรมการก่อสร้างที่จะก่อให้เกิดความสั่นสะเทือนในระดับที่เกินกว่าจะยอมรับได้ในวันสำคัญทางศาสนา	- ปัจจุบันโครงการอยู่ระหว่างการติดตั้งระบบอาณัติสัญญาณและโทรคมนาคม ซึ่งไม่มีกิจกรรมที่ก่อให้เกิดความสั่นสะเทือน อย่างไรก็ตามหากมีกิจกรรมการก่อสร้างที่ก่อให้เกิดความสั่นสะเทือน โครงการจะดำเนินการตามที่มาตรการฯ กำหนด	-	-
8. ประชาสัมพันธ์ข่าวสารการดำเนินงานโครงการ แผนและกิจกรรมการก่อสร้าง เส้นทางขนส่งวัสดุก่อสร้าง ตลอดจนช่องทางการร้องเรียนให้ผู้ที่เกี่ยวข้องอยู่ในบริเวณใกล้เคียง ผู้ใช้เส้นทาง และผู้ใช้บริการรถไฟได้รับทราบผ่านสื่อที่ประชาชนเข้าถึงได้ง่าย เป็นระยะๆ	- โครงการมีการประชาสัมพันธ์ข่าวสารและรายละเอียดการดำเนินงานโครงการ ตลอดจนช่องทางการร้องเรียนให้ผู้ที่เกี่ยวข้องอยู่ในบริเวณใกล้เคียง ผู้ใช้เส้นทาง และผู้ใช้บริการรถไฟได้รับทราบผ่านสื่อที่ประชาชนเข้าถึงได้ง่าย	-	รูปที่ 2-13

ตารางที่ 2-1 (ต่อ) ผลการปฏิบัติตามมาตรการป้องกันและแก้ไขผลกระทบสิ่งแวดล้อม ระยะก่อสร้าง

มาตรการป้องกันและแก้ไขผลกระทบสิ่งแวดล้อม	รายละเอียดการปฏิบัติงาน	ปัญหา/อุปสรรคและการแก้ไข	เอกสารอ้างอิง
8) ความสั้นสะท้อน (ต่อ) 9. จัดให้มีเจ้าหน้าที่รับผิดชอบในการรับเรื่องร้องเรียนเกี่ยวกับปัญหาที่เกิดจากการก่อสร้างโครงการ ณ สำนักงานก่อสร้างโครงการหรือสถานีรถไฟที่อยู่ใกล้เคียงเพื่อรับทราบปัญหาและผลกระทบต่างๆ และเร่งดำเนินการแก้ไขโดยเร็ว	- ผู้รับจ้างก่อสร้างได้จัดให้มีเจ้าหน้าที่รับผิดชอบการประชาสัมพันธ์โครงการและรับเรื่องร้องเรียนเกี่ยวกับปัญหาที่เกิดจากการก่อสร้างโครงการ	-	รูปที่ 2-13
9) นิเวศวิทยาทางบก ระยะก่อสร้าง มาตรการทั่วไป 1. กำหนดเขตการก่อสร้างให้ชัดเจน และควบคุมผู้รับจ้างให้ดำเนินการก่อสร้างเฉพาะภายในเขตก่อสร้างที่กำหนดไว้เท่านั้น	- โครงการได้กำหนดขอบเขตพื้นที่ก่อสร้าง และได้กำกับดูแลผู้รับจ้างก่อสร้างให้ดำเนินงานปรับพื้นที่เฉพาะภายในเขตก่อสร้างที่กำหนดไว้	-	รูปที่ 2-2
2. ตรวจสอบจำนวนต้นไม้ที่ต้องตัดออกจากบริเวณที่จะทำการก่อสร้างให้ชัดเจน และทำเครื่องหมายไว้บนต้นไม้ที่จะตัดเพื่อหลีกเลี่ยงการตัดต้นไม้บริเวณนอกแนวก่อสร้าง โดยให้ตัดออกเฉพาะที่มีความจำเป็นเท่านั้น	- โครงการได้กำหนดและกำกับดูแลให้ผู้รับจ้างก่อสร้างตัดต้นไม้ในพื้นที่ก่อสร้างเท่าที่จำเป็น ทั้งนี้ กิจกรรมดังกล่าวได้ดำเนินการเสร็จเรียบร้อยแล้วในช่วงการก่อสร้างงานโยธา	-	-
3. การล้มต้นไม้จะต้องกำหนดทิศทางการล้มให้จำกัดอยู่ในพื้นที่ก่อสร้างเท่านั้น เพื่อไม่ให้ไม้ที่ล้มไปรบกวนต้นไม้ในพื้นที่ก่อสร้าง	- โครงการได้กำหนดและกำกับดูแลให้ผู้รับจ้างก่อสร้างล้มต้นไม้ในพื้นที่ก่อสร้างเท่าที่จำเป็น ทั้งนี้ กิจกรรมดังกล่าวได้ดำเนินการเสร็จเรียบร้อยแล้วในช่วงการก่อสร้างงานโยธา	-	-
4. หลีกเลี่ยงการรื้อย้ายต้นไม้ใหญ่ในบริเวณสถานีรถไฟ หากจำเป็นให้ทำการขุดล้อมไปปลูกในบริเวณใกล้เคียงตามความเหมาะสม	- ในระหว่างเดือนกรกฎาคม-ธันวาคม พ.ศ. 2567 ไม่มีกิจกรรมการก่อสร้างที่ต้องรื้อย้ายต้นไม้ใหญ่ในบริเวณสถานีรถไฟแต่อย่างใด	-	-
มาตรการเฉพาะสำหรับบริเวณอุทยานแห่งชาติหาดวนกร 5. ประสานแจ้งอุทยานแห่งชาติหาดวนกรให้รับทราบเกี่ยวกับแผนงานขั้นตอน และรายละเอียดการก่อสร้างโครงการ	- โครงการได้ประสานแจ้งอุทยานแห่งชาติหาดวนกรให้รับทราบเกี่ยวกับแผนและรายละเอียดการก่อสร้างโครงการเรียบร้อยแล้วในช่วงการก่อสร้างงานโยธา	-	

ตารางที่ 2-1 (ต่อ) ผลการปฏิบัติตามมาตรการป้องกันและแก้ไขผลกระทบสิ่งแวดล้อม ระยะก่อสร้าง

มาตรการป้องกันและแก้ไขผลกระทบสิ่งแวดล้อม	รายละเอียดการปฏิบัติงาน	ปัญหา/อุปสรรคและการแก้ไข	เอกสารอ้างอิง
9) นิเวศวิทยาทางบก 6. กำหนดกฎระเบียบในการควบคุมคนงานก่อสร้าง โดยห้ามตัดไม้หาของป่า และล่าสัตว์อย่างเด็ดขาด และมีการลงโทษอย่างจริงจัง	- โครงการได้กำหนดและกำกับดูแลให้ผู้รับจ้างก่อสร้างโดยห้ามตัดไม้หาของป่า และล่าสัตว์อย่างเด็ดขาด	-	
7. ให้มีการควบคุมกิจกรรมต่างๆ ของคนงานก่อสร้างที่อาจเป็นสาเหตุให้เกิดไฟไหม้ เพื่อป้องกันไฟไหม้ป่า	- โครงการได้กำกับดูแลผู้รับจ้างก่อสร้างไม่ให้มีการดำเนินกิจกรรมต่าง ๆ ที่อาจเป็นสาเหตุให้เกิดไฟไหม้ได้	-	รูปที่ 2-15
10) การคมนาคมขนส่งระยะก่อสร้าง 1. สำหรับการก่อสร้างงานระบบราง จะต้องจัดชุดการทำงานก่อสร้างพื้นฐานด้านระบบรางให้เพียงพอเพื่อให้สามารถดำเนินงานก่อสร้างพื้นฐานด้านระบบรางให้เหลื่อมกันและต่อเนื่องกันต่อไปตามแผนงานเพื่อไม่ให้เป็นอุปสรรคต่อการคมนาคมทางรถไฟ	- โครงการได้กำกับดูแลผู้รับจ้างก่อสร้างให้จัดชุดการทำงานก่อสร้างพื้นฐานด้านระบบรางให้เพียงพอ เพื่อให้สามารถดำเนินงานก่อสร้างพื้นฐานด้านระบบรางให้เหลื่อมกันและต่อเนื่องกันต่อไปตามแผนงานเพื่อไม่ให้เป็นอุปสรรคต่อการคมนาคมทางรถไฟ ปัจจุบันการก่อสร้างงานระบบรางเสร็จสิ้นแล้ว	-	-
2. ประสานงานกับองค์กรปกครองส่วนท้องถิ่น สถานีตำรวจภูธรในพื้นที่และหน่วยงานอื่นๆ ที่เกี่ยวข้อง เพื่อวางแผนการขนส่งวัสดุอุปกรณ์ก่อสร้าง และจัดทำแผนการจราจรบนเส้นทางคมนาคมที่ผ่านหรืออยู่ใกล้พื้นที่ก่อสร้างของโครงการ ตลอดจนอำนวยความสะดวกในการใช้เส้นทางและให้ความช่วยเหลือในกรณีเกิดอุบัติเหตุ	- ผู้รับจ้างก่อสร้างจะประสานแผนการขนส่งวัสดุอุปกรณ์ก่อสร้างและแผนการจราจร กับองค์กรปกครองส่วนท้องถิ่น สถานีตำรวจภูธรในพื้นที่ หรือหน่วยงานอื่นๆ ที่เกี่ยวข้องรับทราบ เพื่ออำนวยความสะดวกในการใช้เส้นทางและให้ความช่วยเหลือในกรณีเกิดอุบัติเหตุ	-	-
3. จัดระบบการจราจรภายในพื้นที่ก่อสร้างและบริเวณทางเข้า-ออกให้เป็นระเบียบ พร้อมติดป้ายเตือนและสัญญาณไฟแจ้งให้ผู้ใช้เส้นทางระมัดระวังรถที่เข้า-ออกพื้นที่ก่อสร้างเพื่อป้องกันการเกิดอุบัติเหตุ	- ผู้รับจ้างก่อสร้างงานโยธา ได้จัดระบบการจราจรในบริเวณพื้นที่ก่อสร้างและบริเวณทางเข้า-ออก ให้เป็นระเบียบ โดยมีการติดตั้งป้ายเตือนและสัญญาณไฟเพื่อป้องกันการเกิดอุบัติเหตุ	-	-

ตารางที่ 2-1 (ต่อ) ผลการปฏิบัติตามมาตรการป้องกันและแก้ไขผลกระทบสิ่งแวดล้อม ระยะก่อสร้าง

มาตรการป้องกันและแก้ไขผลกระทบสิ่งแวดล้อม	รายละเอียดการปฏิบัติงาน	ปัญหา/อุปสรรคและการแก้ไข	เอกสารอ้างอิง
10) การคมนาคมขนส่ง (ต่อ) 4. ในกรณีที่ตำแหน่งทางลอดหรือทางข้ามใหม่ตรงกับตำแหน่งทางข้ามทางรถไฟเดิม โครงการต้องก่อสร้างทางเบี่ยงเสมอระดับชั่วคราวในบริเวณใกล้เคียง เพื่อให้ประชาชนสามารถสัญจรไป-มาได้ ซึ่งโครงการต้องกำหนดเป็นเงื่อนไขโดยผนวกไว้ในสัญญาจ้างก่อสร้างโครงการต่อไป	- ผู้รับจ้างก่อสร้างงานโยธา ได้ดำเนินการจัดทำทางเบี่ยงชั่วคราว เพื่อให้ประชาชนสามารถสัญจรไป-มาได้ ในพื้นที่ก่อสร้างที่มีตำแหน่งทางข้ามใหม่ตรงกับตำแหน่งทางข้ามเดิมในช่วงก่อสร้างงานโยธา	-	-
5. ในกรณีที่ต้องปิดกั้นถนน ให้ผู้รับจ้างจัดทำทางเบี่ยงชั่วคราวเพื่อให้ผู้ใช้เส้นทางสามารถเดินทางได้ตามปกติ โดยต้องติดป้ายสัญลักษณ์และป้ายเตือน “ทางเบี่ยง” ให้สามารถมองเห็นได้อย่างชัดเจนทั้งในเวลากลางวันและกลางคืน เพื่ออำนวยความสะดวกและป้องกันการเกิดอุบัติเหตุที่อาจเกิดขึ้นได้สำหรับผู้ที่ใช้เส้นทางบริเวณถนนที่มีการก่อสร้าง พร้อมทั้งให้มีการบำรุงรักษาทางเบี่ยง ป้ายสัญลักษณ์และป้ายเตือนให้สามารถใช้งานได้ตลอดเวลา	- ผู้รับจ้างก่อสร้างได้ดำเนินการจัดทำทางเบี่ยงชั่วคราวเพื่อให้ประชาชนสามารถสัญจรไป-มาได้ ในกรณีที่มีการปิดกั้นถนนเพื่อดำเนินงานก่อสร้าง ปัจจุบันยังไม่มีกิจกรรมก่อสร้างที่ต้องดำเนินการปิดกั้นถนน	-	-
6. การติดตั้งป้ายเตือน ป้ายแนะนำ เครื่องหมายจราจร และสัญญาณไฟจะต้องสอดคล้องกับมาตรฐานความปลอดภัยด้านการจราจรและขนส่งของสำนักงานนโยบายและแผนการขนส่งและจราจร	- ผู้รับจ้างก่อสร้างได้ดำเนินการติดตั้งป้ายเตือน ป้ายแนะนำ และเครื่องหมายจราจร ในบริเวณที่มีกิจกรรมการก่อสร้างโครงการ เพื่อความปลอดภัยด้านการจราจรและขนส่ง	-	-
7. ประชาสัมพันธ์แผนและกิจกรรมการก่อสร้าง ตลอดจนทางเลี่ยง/ทางเบี่ยง ให้ผู้ใช้เส้นทางที่จะมีการก่อสร้างทราบล่วงหน้า	- โครงการมีการประชาสัมพันธ์ข่าวสารและรายละเอียดการดำเนินงานโครงการ ตลอดจนช่องทางการร้องเรียนให้ผู้ที่อาศัยอยู่ในบริเวณใกล้เคียง ผู้ใช้เส้นทาง และผู้ใช้บริการรถไฟได้รับทราบผ่านสื่อที่ประชาชนเข้าถึงได้ง่าย หากมีกิจกรรมก่อสร้างที่รบกวนเส้นทางจราจร	-	-
8. อบรมและควบคุมพนักงานขับรถบรรทุกให้ปฏิบัติตามกฎหมายอย่างเคร่งครัด	- ปัจจุบันงานติดตั้งและออกแบบระบบอาณัติสัญญาณและโทรคมนาคม ไม่มีการใช้รถบรรทุกในกิจกรรมของโครงการ	-	-

ตารางที่ 2-1 (ต่อ) ผลการปฏิบัติตามมาตรการป้องกันและแก้ไขผลกระทบสิ่งแวดล้อม ระยะก่อสร้าง

มาตรการป้องกันและแก้ไขผลกระทบสิ่งแวดล้อม	รายละเอียดการปฏิบัติงาน	ปัญหา/อุปสรรคและการแก้ไข	เอกสารอ้างอิง
10) การคมนาคมขนส่ง (ต่อ) 9. ควบคุมน้ำหนักรถบรรทุกทุกตามพิกัดที่กฎหมายกำหนดเพื่อป้องกันถนนชำรุดเสียหาย และจัดให้มีเจ้าหน้าที่หรือตัวแทนจากภาคประชาชนทำหน้าที่เฝ้าระวังตามแนวเส้นทางรถขนส่ง หากพบเห็นการบรรทุกเกินพิกัดให้แจ้งตำรวจทางหลวงหรือเจ้าหน้าที่ตำรวจในพื้นที่ให้ทำการดักเตือน พร้อมทั้งประสานหน่วยงานรับผิดชอบเพื่อซ่อมแซมผิวถนนที่เสียหายเนื่องจากการขนส่งและการก่อสร้างโครงการ	- ผู้รับจ้างก่อสร้างมีการควบคุมน้ำหนักบรรทุกทุกวัสดุอุปกรณ์ก่อสร้างให้เป็นไปตามที่กฎหมายกำหนด	-	-
11) สาธารณูปโภค-สาธารณูปการ ระยะก่อสร้าง 1. ก่อนเริ่มการก่อสร้าง จะต้องประสานงานกับหน่วยงานเจ้าของสาธารณูปโภคที่เกี่ยวข้องในการวางแผนรื้อย้ายและติดตั้งระบบสาธารณูปโภคต่างๆ	- ก่อนเริ่มงานก่อสร้าง โครงการได้มีการประสานงานกับหน่วยงานเจ้าของสาธารณูปโภคที่เกี่ยวข้องในการวางแผนรื้อย้ายและติดตั้งระบบสาธารณูปโภคต่าง ๆ ทั้งนี้ กิจกรรมดังกล่าวได้ดำเนินการเสร็จเรียบร้อยแล้วในช่วงการก่อสร้างงานโยธา	-	-
2. ประชาสัมพันธ์ให้ประชาชนที่อาศัยอยู่ในพื้นที่ที่จะได้รับผลกระทบจากการรื้อย้ายระบบสาธารณูปโภครับทราบเกี่ยวกับแผนการรื้อย้ายล่วงหน้าอย่างน้อย 1 สัปดาห์	- ผู้รับจ้างก่อสร้างมีการประชาสัมพันธ์แผนการดำเนินงานก่อสร้าง/รื้อย้ายสาธารณูปโภคต่างๆ ให้แก่ผู้ที่อาศัยอยู่ในพื้นที่ได้รับทราบ ทั้งนี้ กิจกรรมดังกล่าวได้ดำเนินการเสร็จเรียบร้อยแล้วในช่วงการก่อสร้างงานโยธา	-	-
3. เลือกใช้สุขภัณฑ์ประหยัดน้ำ และขอความร่วมมือจากคนงานก่อสร้างให้ใช้น้ำอย่างประหยัด	- ผู้รับจ้างก่อสร้างได้เลือกใช้สุขภัณฑ์แบบประหยัดน้ำ และขอความร่วมมือจากคนงานก่อสร้างให้ใช้น้ำอย่างประหยัด	-	รูปที่ 2-7
4. จัดให้มีถังเก็บน้ำใช้สำรองบริเวณที่พักคนงานก่อสร้าง และสำนักงานควบคุมการก่อสร้างที่สามารถสำรองน้ำใช้ได้อย่างน้อย 3 วัน	- ผู้รับจ้างก่อสร้างได้ดำเนินการจัดเตรียมถังและบ่อสำหรับสำรองน้ำไว้ภายในสำนักงานสนามแล	-	รูปที่ 2-16
5. ตรวจสอบระบบกักเก็บน้ำ เส้นท่อและสุขภัณฑ์ต่างๆ ให้อยู่ในสภาพดีอยู่เสมอ หากพบการรั่วซึมหรือการชำรุด ให้ดำเนินการแก้ไขโดยเร็ว	- ผู้รับจ้างก่อสร้างมีการตรวจสอบระบบกักเก็บน้ำ เส้นท่อ และสุขภัณฑ์ต่างๆ เพื่อไม่ให้เกิดการรั่วไหลของน้ำ	-	-

ตารางที่ 2-1 (ต่อ) ผลการปฏิบัติตามมาตรการป้องกันและแก้ไขผลกระทบสิ่งแวดล้อม ระยะก่อสร้าง

มาตรการป้องกันและแก้ไขผลกระทบสิ่งแวดล้อม	รายละเอียดการปฏิบัติงาน	ปัญหา/อุปสรรคและการแก้ไข	เอกสารอ้างอิง
12) การใช้ประโยชน์ที่ดิน ระยะก่อสร้าง <ul style="list-style-type: none"> กำหนดเขตการก่อสร้างให้ชัดเจน และควบคุมกิจกรรมการก่อสร้างให้อยู่ในเขตทางเท่านั้น เพื่อลดการรบกวนการใช้ประโยชน์ที่ดินในบริเวณที่ติดกับพื้นที่ก่อสร้าง 	<ul style="list-style-type: none"> โครงการมีการกำหนดเขตการก่อสร้างที่ชัดเจน และควบคุมดูแลให้ผู้รับจ้างก่อสร้างดำเนินการปรับพื้นที่เฉพาะภายในเขตก่อสร้างที่กำหนดไว้ 	-	รูปที่ 2-2
13) สภาพเศรษฐกิจ-สังคม ระยะก่อสร้าง <ol style="list-style-type: none"> ประชาสัมพันธ์ข่าวสารการดำเนินงานโครงการ โดยเฉพาะแผนการก่อสร้างและเส้นทางการขนส่งวัสดุก่อสร้าง รวมทั้งมาตรการด้านสิ่งแวดล้อมผ่านสื่อต่างๆ เป็นระยะอย่างต่อเนื่อง โดยใช้สื่อที่ประชาชนในพื้นที่เข้าถึงได้ง่ายเพื่อให้ประชาชนได้รับทราบข้อมูลที่ถูกต้องชัดเจน และช่วยลดข้อกังวลของประชาชนได้ ทั้งนี้ ต้องแจ้งองค์กรปกครองส่วนท้องถิ่นและหน่วยงานที่เกี่ยวข้องในพื้นที่ทราบถึงแผนและกิจกรรมการก่อสร้าง และเส้นทางการขนส่งวัสดุก่อสร้างเพื่อช่วยในการประชาสัมพันธ์อีกทางหนึ่ง 	<ul style="list-style-type: none"> โครงการมีการประชาสัมพันธ์ข่าวสารและรายละเอียดการดำเนินงานโครงการ ตลอดจนช่องทางการร้องเรียนให้ผู้ที่เกี่ยวข้องอยู่ในบริเวณใกล้เคียง ผู้ใช้เส้นทาง และผู้ใช้บริการรถไฟได้รับทราบผ่านสื่อที่ประชาชนเข้าถึงได้ง่าย เช่น ป้ายรายละเอียดโครงการ แผ่นพับ และสื่อออนไลน์ เป็นต้น ทั้งนี้ กิจกรรมดังกล่าวได้ดำเนินการเสร็จเรียบร้อยแล้วในช่วงการก่อสร้างงานโยธา 	-	รูปที่ 2-12
<ol style="list-style-type: none"> กรณีที่ตำแหน่งทางลอดหรือทางข้ามใหม่ตรงกับตำแหน่งทางข้ามเดิมทางโครงการจะต้องก่อสร้างทางเบี่ยงเสมอระดับชั่วคราวในบริเวณใกล้เคียงเพื่อให้ประชาชนสามารถสัญจรไป-มาได้ ซึ่งโครงการจะกำหนดเป็นเงื่อนไขโดยผนวกไว้ในสัญญาจ้างก่อสร้างโครงการ 	<ul style="list-style-type: none"> โครงการกำกับการดูแลให้ผู้รับจ้างก่อสร้างดำเนินการจัดทำทางเบี่ยงชั่วคราวเพื่อให้ประชาชนสามารถสัญจรไป-มาได้ ในกรณีที่มีการปิดกั้นถนนเพื่อดำเนินงานก่อสร้าง 	-	-
<ol style="list-style-type: none"> กำหนดในเงื่อนไขการจ้างผู้รับจ้าง ให้พิจารณาจ้างแรงงานในท้องถิ่นในสัดส่วนที่เหมาะสม หากกิจกรรมการก่อสร้างใดๆ ที่แรงงานท้องถิ่นมีศักยภาพเพียงพอ ต้องพิจารณาจัดจ้างแรงงานท้องถิ่นทั้งหมด 	<ul style="list-style-type: none"> ผู้รับจ้างก่อสร้างได้พิจารณาจ้างแรงงานในท้องถิ่นที่มีคุณสมบัติตามข้อกำหนดเข้ามาดำเนินงานก่อสร้างโครงการ 	-	-
<ol style="list-style-type: none"> กำหนดให้ผู้รับจ้างคัดเลือกและสอบประวัติแรงงานที่จะเข้ามาทำงานก่อสร้างโครงการให้ถูกต้องตามกฎหมาย 	<ul style="list-style-type: none"> ผู้รับจ้างก่อสร้างได้คัดเลือกและสอบประวัติแรงงานที่จะเข้ามาทำงานก่อสร้างโครงการให้ถูกต้องตามกฎหมาย 	-	-

ตารางที่ 2-1 (ต่อ) ผลการปฏิบัติตามมาตรการป้องกันและแก้ไขผลกระทบสิ่งแวดล้อม ระยะก่อสร้าง

มาตรการป้องกันและแก้ไขผลกระทบสิ่งแวดล้อม	รายละเอียดการปฏิบัติงาน	ปัญหา/อุปสรรคและการแก้ไข	เอกสารอ้างอิง
13) สภาพเศรษฐกิจ-สังคม (ต่อ) 5. กำหนดระเบียบปฏิบัติ เพื่อควบคุมดูแลคนงานในที่พัก และกำหนดบทลงโทษผู้ฝ่าฝืน	- ผู้รับจ้างก่อสร้างมีการจ้างผู้รับเหมาภายนอก ในการจัดหาคนงานพร้อมที่พัก	-	-
6. จัดให้มีเจ้าหน้าที่รับผิดชอบในการรับเรื่องร้องเรียนเกี่ยวกับปัญหาที่เกิดจากการก่อสร้างโครงการ ณ สำนักงานก่อสร้างโครงการหรือสถานีรถไฟที่อยู่ใกล้เคียง เพื่อรับทราบปัญหาและผลกระทบต่างๆ และเร่งดำเนินการแก้ไขโดยเร็ว และอาจจัดให้มีช่องทางอื่นให้ชุมชนร้องเรียนในกรณีได้รับความเดือดร้อน โดยติดตั้งป้ายประกาศแจ้งชื่อและหมายเลขโทรศัพท์ที่สามารถติดต่อโครงการได้โดยตรง รวมถึงการจัดให้มีกล่องรับเรื่องร้องเรียนไว้ที่บริเวณหน้าพื้นที่ก่อสร้าง หรือสถานที่สำคัญต่างๆ เช่น สำนักงานขององค์กรปกครองส่วนท้องถิ่น สถานที่ทำการของชุมชน หรือศูนย์การค้า เป็นต้น ทั้งนี้ อาจจัดทำเว็บไซต์ หรือ สายด่วน เพื่อรับเรื่องร้องเรียน และประชาสัมพันธ์ให้ประชาชนทราบถึงช่องทางการร้องเรียนดังกล่าว	- ผู้รับจ้างก่อสร้างได้ดำเนินการจัดตั้งศูนย์รับเรื่องร้องเรียน และแต่งตั้งเจ้าหน้าที่ประจำศูนย์เพื่อรับผิดชอบการดำเนินงาน/ประสานงานปัญหาที่เกิดจากการก่อสร้างโครงการ และมีการเผยแพร่ช่องทางการติดต่อ/ร้องเรียนโครงการผ่านช่องทางต่างๆ	-	รูปที่ 2-13
7. แต่งตั้งคณะกรรมการที่มีตัวแทนจากภาคส่วนต่างๆ เช่น ประชาชน สื่อมวลชน หรือองค์กรอิสระต่างๆ เป็นต้น เพื่อย่อยตรวจสอบการปฏิบัติตามมาตรการอย่างเคร่งครัด และมีบทลงโทษที่ชัดเจนหากไม่ปฏิบัติตามมาตรการ พร้อมทั้งคอยตรวจสอบเรื่องร้องเรียนหากพบว่า มีความเสียหายเกิดขึ้นจะต้องเร่งดำเนินการแก้ไขโดยเร็ว	- รพท. ได้มีคำสั่งเฉพาะ ที่ ก.556/2561 เรื่อง แต่งตั้งคณะกรรมการกำกับติดตามตรวจสอบและการปฏิบัติตามมาตรการด้านสิ่งแวดล้อมในระยะก่อสร้าง ซึ่งประกอบด้วยตัวแทนจากหน่วยงานที่เกี่ยวข้อง ทำหน้าที่กำกับดูแลการติดตามตรวจสอบและการปฏิบัติตามมาตรการด้านสิ่งแวดล้อม ภายใต้ “โครงการก่อสร้างรถไฟฟ้าทางคู่สายใต้ ช่วงนครปฐม-ชุมพร” ซึ่งครอบคลุม EIA ระบบรถไฟฟ้าทางคู่ จำนวน 3 โครงการ ได้แก่ 1) โครงการระบบรถไฟฟ้าทางคู่เพื่อการขนส่ง และการจัดการโลจิสติกส์ (ระยะที่ 1) แนวเส้นทางนครปฐม-ชุมทางหนองปลาดุก-หัวหิน 2) โครงการก่อสร้างรถไฟฟ้าทางคู่ ช่วงหัวหิน-ประจวบคีรีขันธ์	-	ภาคผนวก 1ข

ตารางที่ 2-1 (ต่อ) ผลการปฏิบัติตามมาตรการป้องกันและแก้ไขผลกระทบสิ่งแวดล้อม ระยะก่อสร้าง

มาตรการป้องกันและแก้ไขผลกระทบสิ่งแวดล้อม	รายละเอียดการปฏิบัติงาน	ปัญหา/อุปสรรคและการแก้ไข	เอกสารอ้างอิง
	3.) โครงการระบบรถไฟฟ้าทางคู่เพื่อการขนส่งและการจัดการโลจิสติกส์ ระยะเร่งด่วน ช่วงประจวบคีรีขันธ์-ชุมพร		
14) การโยกย้ายและการทดแทนทรัพย์สิน ระยะก่อนก่อสร้าง มาตรการด้านการเวนคืน 1. ดำเนินการเวนคืนภายใต้บทบัญญัติของกฎหมาย คือ พระราชบัญญัติว่าด้วยการเวนคืนอสังหาริมทรัพย์ พ.ศ. 2530 เป็นหลัก และกำหนดค่าทดแทนอสังหาริมทรัพย์โดยยึดตามหลักเกณฑ์ที่กฎหมายกำหนด เพื่อให้เป็นธรรมแก่ผู้ถูกเวนคืน	- โครงการมีการดำเนินงานเวนคืนภายใต้บทบัญญัติของกฎหมายที่เกี่ยวข้อง เพื่อให้เป็นธรรมแก่ผู้ถูกเวนคืน ทั้งนี้ กิจกรรมดังกล่าวได้ดำเนินการเสร็จเรียบร้อยแล้วในช่วงการก่อสร้างงานโยธา	-	-
2. ประชาสัมพันธ์ให้ผู้ถูกเวนคืนทราบและเข้าใจขั้นตอนการเวนคืน รวมถึงสิทธิของผู้ถูกเวนคืนในการรับทราบข้อมูล ให้ข้อมูล ร้องเรียน หรืออุทธรณ์ พร้อมทั้งกำหนดระยะเวลาการจ่ายค่าทดแทนให้ผู้ถูกเวนคืนทราบ รวมถึงข้อกำหนดเพิ่มเติมในกรณีที่ไม่สามารถจ่ายค่าทดแทนได้ในระยะเวลาที่กำหนดไว้	- โครงการได้แจ้งรายละเอียดขั้นตอนและติดประกาศรายละเอียดพระราชกฤษฎีกา (พ.ร.ฎ) บริเวณพื้นที่ที่จะเวนคืนไว้บริเวณแนวเส้นทางโครงการ	-	-
3. แจ้งกำหนดเวลาที่จะต้องย้ายออกจากพื้นที่ที่ชัดเจนให้ผู้ถูกเวนคืนทราบก่อนก่อสร้างอย่างน้อย 1 ปี เพื่อให้สามารถจัดหาที่อยู่อาศัยใหม่ได้ทัน และควรแจ้งเป็นระยะอย่างต่อเนื่องเพื่อให้ประชาชนในบริเวณดังกล่าวรับทราบข้อมูลข่าวสารอย่างทั่วถึง	- โครงการได้ติดประกาศรายละเอียดพระราชกฤษฎีกา (พ.ร.ฎ) บริเวณพื้นที่ที่จะเวนคืนไว้บริเวณแนวเส้นทางโครงการเพื่อแจ้งให้ผู้ถูกเวนคืนได้ทราบล่วงหน้าก่อนการก่อสร้าง ทั้งนี้ กิจกรรมดังกล่าวได้ดำเนินการเสร็จเรียบร้อยแล้วในช่วงการก่อสร้างงานโยธา	-	-
มาตรการด้านการรื้อย้ายสิ่งปลูกสร้างในเขตทาง 4. ประชาสัมพันธ์ให้ผู้เข้าพื้นที่ในเขตรถไฟทราบแผนงานและขั้นตอนการเวนคืนและการรื้อย้ายสิ่งปลูกสร้าง	- โครงการได้จัดให้มีเจ้าหน้าที่ประชาสัมพันธ์ให้ผู้เข้าพื้นที่ในเขตรถไฟทราบแผนงานและขั้นตอนการรื้อย้ายสิ่งปลูกสร้าง ทั้งนี้ กิจกรรมดังกล่าวได้ดำเนินการเสร็จเรียบร้อยแล้วในช่วงการก่อสร้างงานโยธา	-	-

ตารางที่ 2-1 (ต่อ) ผลการปฏิบัติตามมาตรการป้องกันและแก้ไขผลกระทบสิ่งแวดล้อม ระยะก่อสร้าง

มาตรการป้องกันและแก้ไขผลกระทบสิ่งแวดล้อม	รายละเอียดการปฏิบัติงาน	ปัญหา/อุปสรรคและการแก้ไข	เอกสารอ้างอิง
14) การโยกย้ายและการทดแทนทรัพย์สิน (ต่อ) 5. แจ้งกำหนดเวลาที่จะต้องย้ายออกจากพื้นที่ที่ชัดเจนให้ผู้เช่าพื้นที่ในเขตรถไฟทราบก่อนก่อสร้างอย่างน้อย 6 เดือน	- โครงการได้แจ้งให้ผู้เช่าพื้นที่ในเขตทางทราบล่วงหน้าเกี่ยวกับกำหนดการที่จะต้องรื้อย้ายออก เพื่อให้สามารถดำเนินการก่อสร้างโครงการได้ทั้งนี้ กิจกรรมดังกล่าวได้ดำเนินการเสร็จเรียบร้อยแล้วในช่วงการก่อสร้างงานโยธา	-	-
6. พิจารณาให้สิทธิการเช่าพื้นที่แก่ผู้เช่ารายเดิม และขยายพื้นที่การเช่าให้แก่ผู้เช่ารายใหม่ไปพร้อมกัน เพื่อป้องกันการผูกขาด <u>แผนปฏิบัติการป้องกันและลดผลกระทบด้านการโยกย้ายและการทดแทนทรัพย์สิน</u> วิธีดำเนินงาน : 7. ที่ดินและสิ่งปลูกสร้างที่ถูกเขตทางเนื่องจากการปรับแนวเส้นทางและการก่อสร้างถนนยกระดับข้ามทางรถไฟเพื่อแก้ปัญหาจุดตัดเสมอระดับจะต้องดำเนินการจ่ายค่าทดแทนให้ครบถ้วนตามพระราชบัญญัติว่าด้วยการเวนคืนอสังหาริมทรัพย์ พ.ศ. 2530 พระราชบัญญัติว่าด้วยการจัดหาอสังหาริมทรัพย์เพื่อกิจการขนส่งมวลชน พ.ศ. 2540 และแนวปฏิบัติในการดำเนินการเวนคืนอสังหาริมทรัพย์ของกระทรวงคมนาคม ซึ่งมีองค์ประกอบหลัก ได้แก่ ค่าทดแทนที่ดิน ค่าทดแทนโรงเรือน/สิ่งปลูกสร้าง และค่าทดแทนไม้ยืนต้น สำหรับค่าทดแทนโรงเรือน/สิ่งปลูกสร้าง มีขั้นตอนการประสานงานด้านการอพยพโยกย้ายดังนี้ <ul style="list-style-type: none"> - สืบหาจำนวนสิ่งปลูกสร้างที่ต้องการอพยพโยกย้าย - สืบหาความต้องการของเจ้าของสิ่งปลูกสร้างด้านความต้องการความช่วยเหลือ 	- โครงการพิจารณาให้สิทธิการเช่าพื้นที่ตามข้อกำหนด/เงื่อนไขของ รฟท. - โครงการได้จัดให้มีเจ้าหน้าที่ประชาสัมพันธ์ให้ผู้เช่าพื้นที่ในเขตรถไฟทราบแผนงานและขั้นตอนการเวนคืนและการรื้อย้ายสิ่งปลูกสร้าง และสำรวจจำนวน/ลักษณะ สิ่งปลูกสร้างที่ต้องการอพยพโยกย้าย ทั้งนี้ กิจกรรมดังกล่าวได้ดำเนินการเสร็จเรียบร้อยแล้วในช่วงการก่อสร้างงานโยธา	-	-

ตารางที่ 2-1 (ต่อ) ผลการปฏิบัติตามมาตรการป้องกันและแก้ไขผลกระทบสิ่งแวดล้อม ระยะก่อสร้าง

มาตรการป้องกันและแก้ไขผลกระทบสิ่งแวดล้อม	รายละเอียดการปฏิบัติงาน	ปัญหา/อุปสรรคและการแก้ไข	เอกสารอ้างอิง
<ul style="list-style-type: none"> - สํารวจลักษณะของสิ่งปลูกสร้างว่าเป็นที่อยู่อาศัยหรืออาคารพาณิชย์ - กรณีที่เจ้าของอสังหาริมทรัพย์ต้องการค่าทดแทนการเวนคืนดำเนินการจ่ายค่าทดแทนให้ครบถ้วนตามพระราชบัญญัติว่าด้วยการเวนคืนอสังหาริมทรัพย์ พ.ศ. 2530 พระราชบัญญัติว่าด้วยการจัดหาอสังหาริมทรัพย์เพื่อกิจการขนส่งมวลชน พ.ศ. 2540 และแนวปฏิบัติในการดำเนินการเวนคืนอสังหาริมทรัพย์ของกระทรวงคมนาคม - ในกรณีที่ผู้ถูกเวนคืนเป็นหน่วยงานราชการ อาจใช้วิธีตกลงกับเจ้าของที่ดินเพื่อขอใช้ที่ดิน โดยจ่ายค่าตอบแทนในจำนวนที่เหมาะสม ทั้งนี้ รฟท. ซึ่งเป็นหน่วยงานเจ้าของโครงการจะต้องทำความเข้าใจความตกลงกับเจ้าของที่ดิน ส่วนสิ่งปลูกสร้างจะคิดค่าทดแทนเหมือนกรณีถูกเวนคืน แต่ไม่ต้องให้คณะกรรมการกำหนดราคาเบื้องต้นประกาศเป็นบัญชีค่าทดแทน 			
<p>8. สิ่งปลูกสร้างที่อยู่ในเขตทางของการรถไฟแห่งประเทศไทยจะต้องตรวจสอบว่ามีหนังสือเช่าหรือไม่ หากพบว่าหนังสือเช่าการรถไฟแห่งประเทศไทยจะต้องดำเนินการจ่ายค่าทดแทนตามมาตรา 18 (5) แห่งพระราชบัญญัติว่าด้วยการเวนคืนอสังหาริมทรัพย์ พ.ศ. 2530 หากสิ่งปลูกสร้างไม่มีหนังสือเช่าจะต้องรื้อถอนเมื่อได้รับแจ้งจากเจ้าของที่ดินซึ่งจะไม่ได้รับค่าทดแทนตามกฎหมาย อย่างไรก็ตามเพื่อบริหารจัดการ การรถไฟแห่งประเทศไทยอาจเสนอคณะกรรมการการรถไฟแห่งประเทศไทย ขออนุมัติเงินช่วยเหลือเป็นค่าขนย้ายเป็นกรณีพิเศษ และอาจดำเนินการตามแนวปฏิบัติในการดำเนินการเวนคืนอสังหาริมทรัพย์ของกระทรวงคมนาคม</p>	<p>- โครงการได้จัดให้มีเจ้าหน้าที่ประชาสัมพันธ์ให้ผู้เข้าพื้นที่ในเขตรถไฟทราบแผนงาน ขั้นตอนและเงื่อนไข การรื้อย้ายสิ่งปลูกสร้าง ตามหลักการและแนวทางปฏิบัติที่เกี่ยวข้อง ทั้งนี้ กิจกรรมดังกล่าวได้ดำเนินการเสร็จเรียบร้อยแล้วในช่วงการก่อสร้างงานโยธา</p>	-	-

ตารางที่ 2-1 (ต่อ) ผลการปฏิบัติตามมาตรการป้องกันและแก้ไขผลกระทบสิ่งแวดล้อม ระยะก่อสร้าง

มาตรการป้องกันและแก้ไขผลกระทบสิ่งแวดล้อม	รายละเอียดการปฏิบัติงาน	ปัญหา/อุปสรรคและการแก้ไข	เอกสารอ้างอิง
15) การแบ่งแยกระยะก่อสร้าง 1. จัดวางและเก็บวัสดุอุปกรณ์ไม่ให้กีดขวางการเดินทางของประชาชน โดยเฉพาะพื้นที่ก่อสร้างบริเวณจุดตัดทางรถไฟกับถนนในปัจจุบัน	- โครงการได้ตรวจสอบและกำกับดูแลให้ผู้รับจ้างก่อสร้างจัดวางและเก็บวัสดุอุปกรณ์เฉพาะในพื้นที่ของโครงการ และไม่กีดขวางการเดินทางของประชาชน	-	รูปที่ 2-5 รูปที่ 2-6
2. ติดตั้งป้าย เครื่องหมาย หรือสัญญาณไฟ แสดงเขตการก่อสร้างให้เห็นอย่างชัดเจน ทั้งในเวลากลางวันและเวลากลางคืน	- ผู้รับจ้างก่อสร้างได้ดำเนินการแสดงขอบเขตพื้นที่ที่มีก่อสร้างโครงการให้ชัดเจน	-	รูปที่ 2-14
3. การก่อสร้างเพื่อแก้ไขปัญหาจุดตัดเสมอระดับ ในกรณีที่มีตำแหน่งทางลอดหรือทางข้ามใหม่ตรงกับตำแหน่งทางข้ามทางรถไฟเดิม ทางโครงการจะต้องก่อสร้างทางเบี่ยงเสมอระดับชั่วคราวในบริเวณใกล้เคียง เพื่อให้ประชาชนสามารถสัญจรไป-มาได้ ซึ่งโครงการต้องกำหนดเป็นเงื่อนไขโดยผนวกไว้ในสัญญาจ้างก่อสร้างโครงการต่อไป	- ผู้รับจ้างก่อสร้างได้ดำเนินการจัดทำทางเบี่ยงชั่วคราวเพื่อให้ประชาชนสามารถสัญจรไป-มาได้ ในกรณีที่มีการปิดกั้นถนนเพื่อดำเนินงานก่อสร้าง ทั้งนี้ กิจกรรมดังกล่าวได้ดำเนินการเสร็จเรียบร้อยแล้วในช่วงการก่อสร้างงานโยธา	-	-
16) การสาธารณสุข/อาชีวอนามัยและความปลอดภัยระยะก่อสร้าง มาตรการด้านความปลอดภัยในพื้นที่ปฏิบัติงาน 1. ผู้รับจ้างต้องปฏิบัติตามมาตรการป้องกันและแก้ไขผลกระทบด้านคุณภาพอากาศ เสียง และความสั่นสะเทือนในระยะก่อสร้างอย่างเคร่งครัด	- โครงการมีการตรวจสอบและกำกับดูแลให้ผู้รับจ้างก่อสร้างมีการดำเนินงานตามมาตรการป้องกันและแก้ไขผลกระทบด้านคุณภาพอากาศ เสียง และความสั่นสะเทือนอย่างเคร่งครัด	-	-

ตารางที่ 2-1 (ต่อ) ผลการปฏิบัติตามมาตรการป้องกันและแก้ไขผลกระทบสิ่งแวดล้อม ระยะก่อสร้าง

มาตรการป้องกันและแก้ไขผลกระทบสิ่งแวดล้อม	รายละเอียดการปฏิบัติงาน	ปัญหา/อุปสรรคและการแก้ไข	เอกสารอ้างอิง
<p>16) การสาธารณสุข/อาชีวอนามัยและความปลอดภัย (ต่อ)</p> <p>2. ผู้รับจ้างต้องปฏิบัติตามกฎหมายด้านอาชีวอนามัยและความปลอดภัยที่เกี่ยวข้อง ได้แก่ ประกาศกรมสวัสดิการและคุ้มครองแรงงาน กฎกระทรวงภายใต้พระราชบัญญัติความปลอดภัย อาชีวอนามัย และสภาพแวดล้อมในการทำงาน พ.ศ. 2554 และพระราชบัญญัติคุ้มครองแรงงาน พ.ศ. 2541 เช่น</p> <ul style="list-style-type: none"> - กฎกระทรวงกำหนดมาตรฐานในการบริหารและการจัดการด้านความปลอดภัย อาชีวอนามัยและสภาพแวดล้อมในการทำงานเกี่ยวกับงานก่อสร้าง พ.ศ. 2551 - กฎกระทรวงกำหนดมาตรฐานในการบริหารและการจัดการด้านความปลอดภัย อาชีวอนามัยและสภาพแวดล้อมในการทำงานเกี่ยวกับเครื่องจักร ปั่นจั่น และหม้อน้ำ พ.ศ. 2552 - กฎกระทรวงกำหนดมาตรฐานในการบริหารและการจัดการด้านความปลอดภัย อาชีวอนามัยและสภาพแวดล้อมในการทำงานเกี่ยวกับไฟฟ้า พ.ศ. 2554 - กฎกระทรวงกำหนดมาตรฐานในการบริหารและการจัดการด้านความปลอดภัยอาชีวอนามัย และสภาพแวดล้อมในการทำงาน พ.ศ. 2549 - กฎกระทรวงกำหนดมาตรฐานในการบริหารและการจัดการด้านความปลอดภัย อาชีวอนามัยและสภาพแวดล้อมในการทำงานเกี่ยวกับความร้อน แสงสว่าง และเสียง พ.ศ. 2549 - ประกาศกรมสวัสดิการและคุ้มครองแรงงาน เรื่อง กำหนดมาตรฐานอุปกรณ์คุ้มครองความปลอดภัยส่วนบุคคล พ.ศ. 2554 	<ul style="list-style-type: none"> - โครงการมีการตรวจสอบและกำกับดูแลให้ผู้รับจ้างก่อสร้างมีการดำเนินงานตามกฎหมายด้านอาชีวอนามัยและความปลอดภัยที่เกี่ยวข้อง อาทิ ประกาศกรมสวัสดิการและคุ้มครองแรงงาน กฎกระทรวงภายใต้พระราชบัญญัติความปลอดภัย อาชีวอนามัย และสภาพแวดล้อมในการทำงาน และพระราชบัญญัติคุ้มครองแรงงาน 	-	<p>ภาคผนวก 5ข</p> <p>ภาคผนวก 6ข</p> <p>ภาคผนวก 7ข</p>

ตารางที่ 2-1 (ต่อ) ผลการปฏิบัติตามมาตรการป้องกันและแก้ไขผลกระทบสิ่งแวดล้อม ระยะก่อสร้าง

มาตรการป้องกันและแก้ไขผลกระทบสิ่งแวดล้อม	รายละเอียดการปฏิบัติงาน	ปัญหา/อุปสรรคและการแก้ไข	เอกสารอ้างอิง
<ul style="list-style-type: none"> - ประกาศกรมสวัสดิการและคุ้มครองแรงงาน เรื่อง สัญลักษณ์เตือนอันตราย เครื่องหมายเกี่ยวกับความปลอดภัย อาชีวอนามัยและสภาพแวดล้อมในการทำงาน และข้อความแสดงสิทธิและหน้าที่ของนายจ้างและลูกจ้าง พ.ศ. 2554 - ประกาศกรมสวัสดิการและคุ้มครองแรงงาน เรื่อง หลักเกณฑ์การจัดทำแผนงานด้านความปลอดภัยในการทำงานสำหรับงานก่อสร้าง พ.ศ. 2552 			
<p>3. ให้ผู้รับจ้างจัดพื้นที่ก่อสร้าง ที่พักคนงานก่อสร้าง และสำนักงานควบคุมการก่อสร้างให้ถูกสุขลักษณะ เพื่อป้องกันปัญหาด้านสุขภาพอนามัย ได้แก่</p> <ul style="list-style-type: none"> - จัดหาน้ำดื่มและน้ำใช้ที่สะอาดและเพียงพอกับจำนวนเจ้าหน้าที่และคนงาน (คิดปริมาณน้ำดื่มเฉลี่ย 5 ลิตรต่อคนต่อวัน น้ำใช้ของคนงานก่อสร้างบริเวณที่พักคนงาน 200 ลิตรต่อคนต่อวัน และน้ำใช้ของคนงานก่อสร้างที่เข้ามาพักกลางวันบริเวณสำนักงานควบคุมการก่อสร้างเท่ากับ 15 ลิตรต่อคนต่อวัน และน้ำใช้ของเจ้าหน้าที่ประจำสำนักงานควบคุมการก่อสร้างเท่ากับ 70 ลิตรต่อคนต่อวัน) - จัดให้มีถังเก็บน้ำใช้สำรองที่สามารถเก็บสำรองน้ำใช้ได้น้อย 3 วัน ในกรณีที่มีน้ำประปาไม่ไหล - จัดเตรียมส้วมราดน้ำที่ถูกสุขลักษณะ และมีจำนวนเพียงพอกับเจ้าหน้าที่และคนงานก่อสร้าง (ในสัดส่วนคนงาน 20 คนต่อห้องส้วม 1 ห้อง) เพื่อไม่ให้เป็นแหล่งแพร่ระบาดของโรค 	<ul style="list-style-type: none"> - ผู้รับจ้างก่อสร้างได้จัดเตรียมระบบสาธารณูปโภค-สาธารณูปการบริเวณพื้นที่ก่อสร้าง และสำนักงานโครงการ ได้แก่ น้ำดื่ม น้ำใช้ ห้องส้วม ระบบระบายน้ำ ถึงบำบัดน้ำเสียสำเร็จรูป ภาชนะรองรับขยะมูลฝอย เป็นต้น เพื่อสุขภาพอนามัยของผู้ปฏิบัติงาน 	-	<p>รูปที่ 2-7</p> <p>รูปที่ 2-8</p> <p>รูปที่ 2-16</p> <p>รูปที่ 2-17</p>

ตารางที่ 2-1 (ต่อ) ผลการปฏิบัติตามมาตรการป้องกันและแก้ไขผลกระทบสิ่งแวดล้อม ระยะก่อสร้าง

มาตรการป้องกันและแก้ไขผลกระทบสิ่งแวดล้อม	รายละเอียดการปฏิบัติงาน	ปัญหา/อุปสรรคและการแก้ไข	เอกสารอ้างอิง
<ul style="list-style-type: none"> - จัดหาถังรองรับขยะที่มีสภาพดี ไม่แตกรั่ว และมีฝาปิด จำนวนที่เพียงพอและจัดให้มีการกำจัดขยะอย่างสม่ำเสมอ เพื่อไม่ให้เป็นแหล่งเพาะพันธุ์แมลงและสัตว์พาหะอื่นๆ - บำบัดน้ำเสียตามมาตรการที่กำหนดเพื่อลดการเพาะพันธุ์ของสัตว์น้ำโรค 			
4. ให้ผู้รับจ้างจัดสร้างที่พักคนงานก่อสร้างและสำนักงานควบคุมการก่อสร้างตามมาตรฐานและแบบก่อสร้างอาคารชั่วคราวสำหรับคนงานก่อสร้างของวิศวกรรมสถานแห่งประเทศไทยในพระบรมราชูปถัมภ์ (มาตรฐาน ว.ส.ท. 1010-34)	- โครงการได้กำหนดและกำกับดูแลให้ผู้รับจ้างก่อสร้างจัดสร้าง/จัดเตรียมระบบสาธารณูปโภค-สาธารณูปการบริเวณสำนักงานโครงการ ให้เป็นไปตามมาตรฐาน	-	รูปที่ 2-7 รูปที่ 2-8 รูปที่ 2-11
5. ให้ผู้รับจ้างจัดที่พักกลางวันชั่วคราวสำหรับคนงานก่อสร้าง ที่สามารถหลบแดดหลบฝนได้ โดยอาจจัดไว้ในบริเวณสำนักงานควบคุมการก่อสร้างหรือบริเวณใกล้เคียงพื้นที่ก่อสร้างตามความเหมาะสม และในกรณีที่จัดที่พักกลางวันไว้บริเวณใกล้เคียงพื้นที่ก่อสร้าง จะต้องจัดให้มีห้องสุขาเคลื่อนที่อย่างน้อย 8 ห้อง/แห่ง	- ผู้รับจ้างก่อสร้างจัดให้มีที่พักกลางวันชั่วคราวสำหรับคนงานก่อสร้างที่สามารถหลบแดดหลบฝนได้ไว้ในบริเวณสำนักงานโครงการและบริเวณใกล้เคียงพื้นที่ก่อสร้างตามความเหมาะสม	-	รูปที่ 2-11
6. ผู้รับจ้างต้องจัดให้มีการดูแลตรวจสอบเครื่องมือดับเพลิงขั้นต้นให้สามารถใช้การได้อยู่เสมอ หากพบว่ามี การเสียหายหรือใช้การไม่ได้ให้รีบดำเนินการแก้ไข	- ผู้รับจ้างก่อสร้างมีการติดตั้งถังดับเพลิง และตรวจสอบ/ดูแลรักษาให้อยู่ในสภาพพร้อมใช้งาน	-	รูปที่ 2-9
7. ผู้รับจ้างต้องจัดให้มีป้ายแนะนำการใช้เครื่องมือดับเพลิงขั้นต้นไว้ในบริเวณที่อุปกรณ์นั้นติดตั้งอยู่	- ผู้รับจ้างก่อสร้างได้ติดป้ายแนะนำการใช้งานเครื่องมือดับเพลิงไว้ในบริเวณที่อุปกรณ์นั้นติดตั้งอยู่	-	รูปที่ 2-9
8. ผู้รับจ้างต้องจัดให้มีการอบรมเกี่ยวกับวิธีป้องกันอัคคีภัยและการใช้เครื่องมือดับเพลิงขั้นต้นอย่างถูกวิธีแก่คนงานก่อสร้างและเจ้าหน้าที่	- ผู้รับจ้างก่อสร้างมีแผนการอบรมเกี่ยวกับวิธีป้องกันอัคคีภัยและการใช้เครื่องมือดับเพลิงขั้นต้นให้แก่คนงานและเจ้าหน้าที่	-	ภาคผนวก 8ข

ตารางที่ 2-1 (ต่อ) ผลการปฏิบัติตามมาตรการป้องกันและแก้ไขผลกระทบสิ่งแวดล้อม ระยะก่อสร้าง

มาตรการป้องกันและแก้ไขผลกระทบสิ่งแวดล้อม	รายละเอียดการปฏิบัติงาน	ปัญหา/อุปสรรคและการแก้ไข	เอกสารอ้างอิง
16) การสาธารณสุข/อาชีวอนามัยและความปลอดภัย (ต่อ)			
9. ผู้รับจ้างต้องจัดให้มีพนักงานเจ้าหน้าที่อาชีวอนามัยและความปลอดภัยประจำพื้นที่ก่อสร้าง	- ผู้รับจ้างก่อสร้างได้จัดให้มีเจ้าหน้าที่อาชีวอนามัยและความปลอดภัยประจำพื้นที่ก่อสร้าง	-	ภาคผนวก 5ข
10. ผู้รับจ้างต้องจัดทำแผนการจัดการด้านความปลอดภัยและอาชีวอนามัยในพื้นที่ก่อสร้าง	- ผู้รับจ้างก่อสร้างมีการจัดทำแผนการจัดการด้านความปลอดภัยและอาชีวอนามัยในพื้นที่ก่อสร้าง	-	ภาคผนวก 6ข ภาคผนวก 7ข
11. ผู้รับจ้างต้องจัดอบรมคนงานก่อสร้างให้รู้จักวิธีใช้ ดูแล และบำรุงรักษาเครื่องจักรอุปกรณ์ต่างๆ อย่างถูกต้องและเหมาะสมกับประเภทของงาน และกำหนดให้มีเจ้าหน้าที่รับผิดชอบตรวจสอบและบำรุงรักษาเครื่องจักรอุปกรณ์ต่างๆ ให้ใช้งานได้ดีอยู่เสมอ หากพบว่าเครื่องจักรอุปกรณ์ใดชำรุดเสียหายต้องซ่อมแซมทันทีเพื่อป้องกันอุบัติเหตุจากการทำงาน	- ผู้รับจ้างก่อสร้างจัดให้มีการอบรมคนงานก่อสร้างให้รู้จักวิธีใช้ ดูแล และบำรุงรักษาเครื่องจักรอุปกรณ์ต่างๆ อย่างถูกต้องและเหมาะสมกับประเภทของงาน และกำหนดให้มีเจ้าหน้าที่รับผิดชอบตรวจสอบและบำรุงรักษาเครื่องจักรอุปกรณ์ต่างๆ ให้ใช้งานได้ดีอยู่เสมอ หากพบว่าเครื่องจักรอุปกรณ์ใดชำรุดเสียหายต้องซ่อมแซมทันทีเพื่อป้องกันอุบัติเหตุจากการทำงาน	-	รูปที่ 2-15 ภาคผนวก 9ข
12. ผู้รับจ้างต้องจัดหาอุปกรณ์ป้องกันอันตรายส่วนบุคคล และควบคุมดูแลให้คนงานก่อสร้างสวมใส่ตลอดเวลาที่ปฏิบัติงานในพื้นที่ก่อสร้าง	- ผู้รับจ้างก่อสร้างได้จัดหาและควบคุมดูแลให้คนงานสวมใส่อุปกรณ์ป้องกันอันตรายส่วนบุคคลขณะปฏิบัติงานในพื้นที่ก่อสร้าง	-	รูปที่ 2-3
13. บริเวณเขตก่อสร้างจะต้องจัดทำรั้วกันแสดงขอบเขตการก่อสร้างที่ชัดเจน และปิดประกาศ “เขตก่อสร้าง บุคคลภายนอกห้ามเข้า” โดยรอบพื้นที่ก่อสร้าง	- ผู้รับจ้างก่อสร้างได้ดำเนินการกันขอบเขต เขตพื้นที่ก่อสร้างโครงการเพื่อป้องกันไม่ให้เกิดบุคคลภายนอกเข้ามาในเขตพื้นที่ก่อสร้าง	-	รูปที่ 2-14
14. ในเขตก่อสร้างส่วนใดที่เป็นอันตรายจะต้องปิดประกาศ “เขตอันตรายในการก่อสร้าง” และมีไฟสัญญาณสีแดงแสดงให้เห็นชัดเจนในเวลากลางคืน และผู้ที่เข้าไปในเขตดังกล่าวจะต้องสวมหมวกนิรภัย	- ผู้รับจ้างก่อสร้างได้ดำเนินการติดตั้งป้ายเตือนเขตก่อสร้างส่วนที่เป็นอันตรายให้สามารถเห็นได้อย่างชัดเจน และมีการควบคุมดูแลให้ผู้เข้าไปในเขตดังกล่าวสวมใส่หมวกนิรภัย และอุปกรณ์ป้องกันอันตรายส่วนบุคคลตามที่กำหนด	-	รูปที่ 2-3 รูปที่ 2-14
15. ไม่อนุญาตให้ผู้ที่ไม่เกี่ยวข้องหรือหมคนหน้าที่เข้าไปในเขตก่อสร้าง และเขตอันตรายในการก่อสร้าง	- ผู้รับจ้างก่อสร้างมีการติดป้ายเตือนและควบคุมดูแลไม่ให้ผู้ที่ไม่เกี่ยวข้องหรือหมคนหน้าที่เข้าไปในเขตก่อสร้าง	-	รูปที่ 2-14

ตารางที่ 2-1 (ต่อ) ผลการปฏิบัติตามมาตรการป้องกันและแก้ไขผลกระทบสิ่งแวดล้อม ระยะก่อสร้าง

มาตรการป้องกันและแก้ไขผลกระทบสิ่งแวดล้อม	รายละเอียดการปฏิบัติงาน	ปัญหา/อุปสรรคและการแก้ไข	เอกสารอ้างอิง
17) ความปลอดภัยในสังคม ระยะก่อสร้าง - ปฏิบัติตามมาตรการป้องกันและแก้ไขผลกระทบด้านเศรษฐกิจ-สังคมอย่างเคร่งครัด	- โครงการมีการตรวจสอบและกำกับดูแลให้ผู้รับจ้างก่อสร้างมีการดำเนินงานตามมาตรการป้องกันและแก้ไขผลกระทบด้านเศรษฐกิจ-สังคมอย่างเคร่งครัด	-	-
18) สุขภาพ ระยะก่อสร้าง 1. ปฏิบัติตามมาตรการป้องกันและแก้ไขผลกระทบด้านคุณภาพน้ำผิวดินและนิเวศวิทยาทางน้ำ และการสาธารณสุข/อาชีวอนามัย อย่างเคร่งครัด	- โครงการมีการตรวจสอบและกำกับดูแลให้ผู้รับจ้างก่อสร้างมีการดำเนินงานตามมาตรการป้องกันและแก้ไขผลกระทบด้านคุณภาพน้ำผิวดินและนิเวศวิทยาทางน้ำและการสาธารณสุข/อาชีวอนามัยอย่างเคร่งครัด	-	-
2. ผู้รับจ้างจะต้องให้คนงานก่อสร้างคัดแยกขยะ โดยให้เก็บส่วนที่ยังใช้ประโยชน์ได้นำกลับมาใช้ใหม่ สำหรับขยะที่ไม่สามารถใช้ประโยชน์ได้ให้เก็บรวบรวมให้เป็นระเบียบไว้ในบริเวณพื้นที่ก่อสร้าง เพื่รอการเก็บขนไปกำจัดต่อไป	- ผู้รับจ้างก่อสร้างได้จัดให้มีการคัดแยกประเภทขยะเพื่อนำส่วนที่สามารถใช้ประโยชน์ได้กลับมาใช้ใหม่ ในส่วนของขยะที่ไม่สามารถใช้ประโยชน์ได้ จะมีการเก็บรวบรวมไว้เพื่รอการเก็บขนไปกำจัด	-	รูปที่ 2-17
3. ผู้รับจ้างจะต้องจัดเตรียมภาชนะรองรับขยะที่มีฝาปิดมิดชิดตั้งไว้ตามจุดต่างๆ ในบริเวณพื้นที่ก่อสร้าง บริเวณที่พักคนงานก่อสร้าง และบริเวณสำนักงานควบคุมการก่อสร้าง พร้อมทั้งตรวจสอบ ดูแล และรักษาภาชนะรองรับขยะให้อยู่ในสภาพดี ไม่แตกชำรุด หรือรั่วซึม	- ผู้รับจ้างก่อสร้างได้จัดเตรียมถังรองรับขยะมูลฝอยตั้งไว้ตามจุดต่าง ๆ บริเวณสำนักงานโครงการ ทั้งนี้ ได้มีการตรวจสอบดูแลภาชนะให้อยู่ในสภาพดี	-	รูปที่ 2-17
4. จัดให้มีที่พักขยะบริเวณที่พักคนงานก่อสร้างและสำนักงานควบคุมการก่อสร้าง ที่ถูกหลักสุขาภิบาล มีขนาดเพียงพอสำหรับรองรับขยะที่จะเกิดขึ้นในเวลา 3 วันได้ และตั้งอยู่ในบริเวณที่รถเก็บขนขยะสามารถเข้ามาเก็บขนได้โดยสะดวก	- ผู้รับจ้างก่อสร้างได้จัดให้มีที่พักขยะบริเวณสำนักงานโครงการ ในบริเวณที่สามารถเข้าไปเก็บขนได้โดยสะดวก	-	รูปที่ 2-17

ตารางที่ 2-1 (ต่อ) ผลการปฏิบัติตามมาตรการป้องกันและแก้ไขผลกระทบสิ่งแวดล้อม ระยะก่อสร้าง

มาตรการป้องกันและแก้ไขผลกระทบสิ่งแวดล้อม	รายละเอียดการปฏิบัติงาน	ปัญหา/อุปสรรคและการแก้ไข	เอกสารอ้างอิง
18) สุขภาพ (ต่อ) 5. ประสานงานกับหน่วยงานที่รับผิดชอบจัดการขยะในพื้นที่ให้ดำเนินการเก็บขนขยะและนำไปกำจัดเป็นประจำ โดยผู้รับจ้างควรเก็บรวบรวมขยะไว้ในบริเวณที่รถเก็บขนขยะสามารถเข้ามาเก็บขนได้โดยสะดวก	- ผู้รับจ้างก่อสร้างได้ประสานหน่วยงานที่รับผิดชอบให้เข้ามารับขยะมูลฝอยของโครงการไปกำจัด ทั้งนี้ ผู้รับจ้างก่อสร้างได้จัดพื้นที่จัดเก็บ รวบรวมไว้ในบริเวณที่รถเก็บขยะสามารถเข้ามาดำเนินการเก็บขนได้โดยสะดวก	-	รูปที่ 2-17
6. ตรวจสอบและดูแลห้องส้วมให้ถูกสุขลักษณะอยู่เสมอ และเมื่อถึงกระยะเต็มจะต้องประสานงานให้รถดูดสิ่งปฏิกูลของหน่วยงานที่รับผิดชอบมาทำการดูดสิ่งปฏิกูลออกในทันที	- ผู้รับจ้างก่อสร้างได้จัดให้มีคนงานคอยตรวจสอบและดูแลรักษาความสะอาดห้องส้วมบริเวณสำนักงานสนามให้ถูกสุขลักษณะ และจัดให้มีการสุบสิ่งปฏิกูล อย่างสม่ำเสมอตามความเหมาะสม	-	รูปที่ 2-8
7. บำบัดน้ำเสียที่เกิดจากสำนักงานควบคุมการก่อสร้างและที่พักคนงานก่อสร้างด้วยระบบบำบัดน้ำเสียที่เหมาะสมก่อนระบายออกสู่ภายนอก	- ผู้รับจ้างก่อสร้างได้ติดตั้งระบบบำบัดน้ำเสียบริเวณสำนักงานโครงการก่อนระบายออกสู่ภายนอก	-	รูปที่ 2-8
19) ความสำคัญเฉพาะต่อชุมชน ระยะก่อสร้าง - หลีกเลี่ยงการตัดต้นไม้จรมิขนาดใหญ่มิถนนหน้าสถานีรถไฟบ้านกรูด หากจำเป็นให้ทำการขุดล้อมไปปลูกในบริเวณใกล้เคียงที่เหมาะสม ทั้งนี้ จะต้องประสานงานกับเทศบาลตำบลบ้านกรูดและแจ้งให้ประชาชนในพื้นที่ทราบก่อน	- ในระหว่างเดือนกรกฎาคม-ธันวาคม พ.ศ. 2567 ไม่มีกิจกรรมการก่อสร้างที่ต้องรื้อย้ายต้นไม้ใหญ่ในบริเวณสถานีรถไฟ แต่อย่างใด	-	-
20) ประวัติศาสตร์และโบราณคดี ระยะก่อสร้าง <u>มาตรการเฉพาะ</u> 1. ก่อนการก่อสร้างโครงการในพื้นที่บ้านวังด้วน ให้ประสานงานกับสำนักงานศิลปากรที่ 1 ราชบุรี หรือกรมศิลปากรให้มีการขุดค้นทางโบราณคดีเพื่อตรวจสอบร่องรอยหลักฐานโบราณคดีที่ยังหลงเหลืออยู่	- ผู้รับจ้างได้ประสานกับสำนักศิลปากรที่ 1 ราชบุรี เพื่อดำเนินการขุดค้นทางโบราณคดี/ตรวจสอบร่องรอยหลักฐานโบราณคดีที่ยังหลงเหลืออยู่ ก่อนการก่อสร้างในบริเวณดังกล่าว เรียบร้อยแล้วในเดือนกุมภาพันธ์ พ.ศ. 2562	-	-

ตารางที่ 2-1 (ต่อ) ผลการปฏิบัติตามมาตรการป้องกันและแก้ไขผลกระทบสิ่งแวดล้อม ระยะก่อสร้าง

มาตรการป้องกันและแก้ไขผลกระทบสิ่งแวดล้อม	รายละเอียดการปฏิบัติงาน	ปัญหา/อุปสรรคและการแก้ไข	เอกสารอ้างอิง
20) ประวัติศาสตร์และโบราณคดี (ต่อ) 2. ก่อนการก่อสร้างโครงการบริเวณใกล้วัดดอนแดง ให้ประสานงานกับหน่วยงานที่ดูแลรับผิดชอบเพื่อร่วมตรวจสอบความมั่นคงแข็งแรงของวิหารวัดดอนแดงว่าควรบูรณะเสริมความมั่นคงก่อนการก่อสร้างหรือไม่	- โครงการได้ประสานงานกับวัดดอนแดงในการเข้าตรวจสอบความมั่นคงแข็งแรงของวิหารวัดดอนแดง ในระหว่างเดือนกรกฎาคม-ธันวาคม พ.ศ. 2567 ไม่ได้มีกิจกรรมก่อสร้างบริเวณใกล้วัดดอนแดง แต่อย่างใด	-	-
3. ก่อนการก่อสร้างในบริเวณพื้นที่ที่มีการปรับถมโค้งของทางรถไฟ จะต้องประสานงานกับสำนักงานศิลปากรที่ 14 นครศรีธรรมราช หรือกรมศิลปากรเพื่อศึกษาและตรวจสอบแหล่งโบราณคดีใต้ดินในบริเวณดังกล่าว	- โครงการได้ประสานไปยังสำนักศิลปากรที่ 12 นครศรีธรรมราช เพื่อพิจารณาตรวจสอบแหล่งโบราณคดีบริเวณพื้นที่ปรับถมโค้งของทางรถไฟ เรียบร้อยแล้วในปี พ.ศ. 2561	-	-
มาตรการทั่วไป 4. ปฏิบัติตามมาตรการป้องกันและแก้ไขผลกระทบด้านคุณภาพอากาศ เสียง และความสั่นสะเทือน อย่างเคร่งครัด	- โครงการมีการตรวจสอบและกำกับดูแลให้ผู้รับจ้างก่อสร้างมีการดำเนินงานตามมาตรการป้องกันและแก้ไขผลกระทบด้านคุณภาพอากาศ เสียง และความสั่นสะเทือนอย่างเคร่งครัด	-	-
5. ตั้งศูนย์รับเรื่องร้องเรียนและเร่งดำเนินการแก้ไขโดยเร็ว	- ผู้รับจ้างก่อสร้างได้ดำเนินการจัดตั้งศูนย์รับเรื่องร้องเรียน และแต่งตั้งเจ้าหน้าที่ประจำศูนย์เพื่อรับผิดชอบการดำเนินงาน/ประสานงานปัญหาที่เกิดจากการก่อสร้างโครงการ	-	-
21) สุนทรียภาพและการท่องเที่ยว ระยะก่อสร้าง 1. ปฏิบัติตามมาตรการป้องกันและแก้ไขผลกระทบด้านอุทกวิทยาน้ำผิวดิน และการระบายน้ำ คุณภาพอากาศ การคมนาคมขนส่ง และการแบ่งแยกอย่างเคร่งครัด	- โครงการมีการตรวจสอบและกำกับดูแลให้ผู้รับจ้างก่อสร้างมีการดำเนินงานตามมาตรการป้องกันและแก้ไขผลกระทบด้านอุทกวิทยาน้ำผิวดินและการระบายน้ำ คุณภาพอากาศ การคมนาคมขนส่ง และการแบ่งแยกอย่างเคร่งครัด	-	-

ตารางที่ 2-1 (ต่อ) ผลการปฏิบัติตามมาตรการป้องกันและแก้ไขผลกระทบสิ่งแวดล้อม ระยะก่อสร้าง

มาตรการป้องกันและแก้ไขผลกระทบสิ่งแวดล้อม	รายละเอียดการปฏิบัติงาน	ปัญหา/อุปสรรคและการแก้ไข	เอกสารอ้างอิง
21) สุนทรียภาพและการท่องเที่ยว (ต่อ) 2. กำหนดเป็นเงื่อนไขไว้ในสัญญาก่อสร้างให้ผู้รับจ้างปฏิบัติตามมาตรการป้องกันและแก้ไขผลกระทบสิ่งแวดล้อม เช่น การรักษาความสะอาดความเป็นระเบียบเรียบร้อยในพื้นที่ก่อสร้าง การฉีดพรมน้ำเพื่อลดการฟุ้งกระจายของฝุ่นละออง การเก็บกองวัสดุไม่ให้กีดขวางการใช้สอยพื้นที่การจัดการขยะ การจัดทำทางเบี่ยงเพื่อให้พนักงานท่องเที่ยวสามารถเดินทางไปยังแหล่งท่องเที่ยวได้ เป็นต้น	- รฟท. ได้นำมาตรการป้องกันและแก้ไขผลกระทบสิ่งแวดล้อม และมาตรการติดตามตรวจสอบผลกระทบสิ่งแวดล้อมตามที่เสนอไว้ในรายงานการวิเคราะห์ผลกระทบสิ่งแวดล้อม มากำหนดเป็นเงื่อนไขในสัญญาจ้างของผู้รับจ้างก่อสร้าง	-	-
มติคณะกรรมการสิ่งแวดล้อมแห่งชาติ (กก.วล.) วันที่ 10 มิถุนายน 2558			
เห็นชอบตามความเห็นของคณะกรรมการผู้ชำนาญการพิจารณารายงานการวิเคราะห์ผลกระทบสิ่งแวดล้อม ด้านโครงสร้างพื้นฐานและอื่นๆ ในการประชุมครั้งที่ 26/2557 เมื่อวันที่ 7 ตุลาคม 2557 ซึ่งให้ความเห็นชอบต่อรายงานการวิเคราะห์ผลกระทบสิ่งแวดล้อม โครงการระบบรถไฟฟ้าทางคู่เพื่อการขนส่งและการจัดการโลจิสติกส์ ระยะเร่งด่วน ช่วงประจวบคีรีขันธ์-ชุมพร ของการรถไฟแห่งประเทศไทย เพื่อประกอบการพิจารณาของคณะรัฐมนตรีต่อไป โดยให้การรถไฟแห่งประเทศไทยดำเนินการ ดังนี้			
1. ดำเนินการตามมาตรการป้องกันและแก้ไขผลกระทบสิ่งแวดล้อม รวมทั้งมาตรการติดตามตรวจสอบผลกระทบสิ่งแวดล้อม ตามที่กำหนดไว้ในรายงานการวิเคราะห์ผลกระทบสิ่งแวดล้อม โครงการระบบรถไฟฟ้าทางคู่เพื่อการขนส่งและการจัดการโลจิสติกส์ ระยะเร่งด่วน ช่วงประจวบคีรีขันธ์-ชุมพร ของการรถไฟแห่งประเทศไทยซึ่งผ่านการพิจารณาจากคณะกรรมการผู้ชำนาญการพิจารณารายงานการวิเคราะห์ผลกระทบสิ่งแวดล้อม ด้านโครงสร้างพื้นฐานและอื่นๆ ในการประชุมครั้งที่ 26/2557 เมื่อวันที่ 7 ตุลาคม 2557 อย่างเคร่งครัด	- รฟท. ได้มีการดำเนินงานตามมาตรการป้องกันและแก้ไขผลกระทบสิ่งแวดล้อม และมีการกำหนดเป็นเงื่อนไขในสัญญาผู้รับจ้างก่อสร้างงานโยธาให้มีการปฏิบัติตามมาตรการฯ ของโครงการในด้านต่าง ๆ อย่างเคร่งครัด ตลอดจนจัดให้มีที่ปรึกษาควบคุมงานก่อสร้างเป็นผู้กำกับดูแลการดำเนินงานตามมาตรการฯ ของผู้รับจ้างก่อสร้างอย่างใกล้ชิด	-	-

ตารางที่ 2-1 (ต่อ) ผลการปฏิบัติตามมาตรการป้องกันและแก้ไขผลกระทบสิ่งแวดล้อม ระยะก่อสร้าง

มาตรการป้องกันและแก้ไขผลกระทบสิ่งแวดล้อม	รายละเอียดการปฏิบัติงาน	ปัญหา/อุปสรรคและการแก้ไข	เอกสารอ้างอิง
มติคณะกรรมการสิ่งแวดล้อมแห่งชาติ (กก.วล.) วันที่ 10 มิถุนายน 2558 (ต่อ)			
2. ให้จัดตั้งงบประมาณเพื่อดำเนินการตามมาตรการป้องกันและแก้ไขผลกระทบสิ่งแวดล้อม และมาตรการติดตามตรวจสอบผลกระทบสิ่งแวดล้อม ตามที่กำหนดไว้	- รฟท. ได้จัดตั้งงบประมาณเพื่อดำเนินการตามมาตรการป้องกันและแก้ไขผลกระทบสิ่งแวดล้อม และมาตรการติดตามตรวจสอบผลกระทบสิ่งแวดล้อมไว้ในวงเงินค่าก่อสร้างของโครงการ	-	-
3. นำความเห็นของคณะกรรมการสิ่งแวดล้อมแห่งชาติเสนอคณะรัฐมนตรี เพื่อประกอบการพิจารณา ตามมาตรา 47 แห่งพระราชบัญญัติส่งเสริมและรักษาคุณภาพสิ่งแวดล้อมแห่งชาติ พ.ศ. 2535 ต่อไป	- รฟท. โดยกระทรวงคมนาคมได้นำความเห็นของคณะกรรมการสิ่งแวดล้อมแห่งชาติ นำเสนอต่อคณะรัฐมนตรี ตามมาตรา 47 แห่งพระราชบัญญัติส่งเสริมและรักษาคุณภาพสิ่งแวดล้อมแห่งชาติ พ.ศ. 2535	-	-
มติคณะรัฐมนตรี (ครม.) วันที่ 26 เมษายน 2559			
คณะรัฐมนตรีได้ประชุมปรึกษาเมื่อวันที่ 26 เมษายน 2559 ลงมติว่า 1. อนุมัติให้กระทรวงคมนาคม (การรถไฟแห่งประเทศไทย) ดำเนินโครงการก่อสร้างรถไฟทางคู่ช่วงประจวบคีรีขันธ์-ชุมพร ตามที่กระทรวงคมนาคมเสนอ และเห็นชอบให้การรถไฟแห่งประเทศไทยกู้เงินในประเทศจำนวน 17,164.08 ล้านบาท โดยให้กระทรวงการคลังเป็นผู้พิจารณากู้เงินในประเทศและนำมาให้การรถไฟแห่งประเทศไทยกู้ต่อ รวมทั้งให้สำนักงบประมาณจัดสรรงบประมาณรายจ่ายประจำปีเป็นงบชำระหนี้ให้แก่การรถไฟแห่งประเทศไทยทั้งในส่วนตัวเงินต้น ดอกเบี้ย และค่าใช้จ่ายอื่นที่เกี่ยวข้องตามความเห็นของกระทรวงการคลัง สำหรับค่าเวนคืนที่ดินและค่าจ้างที่ปรึกษาดำเนินการประกวดราคาวงเงิน 126.55 ล้านบาท ให้การรถไฟแห่งประเทศไทยเสนอขอรับการจัดสรรงบประมาณรายจ่ายประจำปีตามความจำเป็นและเหมาะสมต่อไป	- รฟท. ได้ดำเนินการนำวงเงินกู้ และวงเงินงบประมาณที่ได้รับการจัดสรรงบประมาณรายจ่ายประจำปีมาใช้ในการดำเนินโครงการก่อสร้างรถไฟทางคู่ช่วงประจวบคีรีขันธ์-ชุมพร ตามที่คณะรัฐมนตรีอนุมัติ	-	-

ตารางที่ 2-1 (ต่อ) ผลการปฏิบัติตามมาตรการป้องกันและแก้ไขผลกระทบสิ่งแวดล้อม ระยะก่อสร้าง

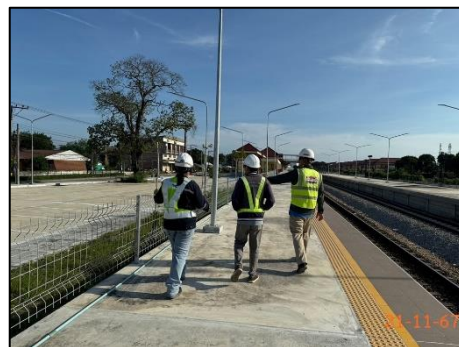
มาตรการป้องกันและแก้ไขผลกระทบสิ่งแวดล้อม	รายละเอียดการปฏิบัติงาน	ปัญหา/อุปสรรคและการแก้ไข	เอกสารอ้างอิง
<p>มติคณะรัฐมนตรี (ครม.) วันที่ 26 เมษายน 2559 (ต่อ)</p> <p>2. ให้กระทรวงคมนาคม (การรถไฟแห่งประเทศไทย) รับความเห็นของกระทรวงการคลัง สำนักงบประมาณ คณะกรรมการพัฒนาการเศรษฐกิจและสังคมแห่งชาติ และประธานกรรมการนโยบายรัฐวิสาหกิจ ไปพิจารณาดำเนินการต่อไปด้วย</p>			
<p><u>ความเห็น : กระทรวงการคลัง</u></p> <ul style="list-style-type: none"> - สำหรับการลงทุนในระบบรถไฟฟ้า. จะต้องเป็นผู้รับภาระการลงทุนเอง เห็นควรให้ รฟท. พิจารณาให้เอกชนเข้าร่วมลงทุนและบริหารจัดการเดินรถร่วมกับ รฟท. เพื่อลดภาระการลงทุนของ รฟท. และภาระหนี้สาธารณะของประเทศ ตามนโยบายของนายกรัฐมนตรีตามมติคณะรัฐมนตรี เมื่อวันที่ 1 กันยายน 2558 - ให้ รฟท. ปฏิบัติตามระเบียบกระทรวงการคลังว่าด้วยการบริหารหนี้สาธารณะ พ.ศ. 2549 กำหนดให้โครงการที่จะใช้เงินกู้จะต้องบรรจุในแผนบริหารหนี้สาธารณะประจำปี ในกรณี เมื่อคณะรัฐมนตรี ได้อนุมัติให้ รฟท. ดำเนินโครงการฯ แล้ว ขอให้ รฟท. เสนอความต้องการกู้เงินให้สอดคล้องกับแผนการดำเนินงานและแผนการใช้จ่ายเงินต่อคณะกรรมการนโยบายและกำกับการบริหารหนี้สาธารณะ เพื่อบรรจุโครงการเงินกู้ไว้ในแผนการบริหารหนี้สาธารณะประจำปีต่อไปด้วย 	<ul style="list-style-type: none"> - รฟท. เป็นผู้รับภาระการลงทุนในระบบของโครงการ โดยอยู่ระหว่างการพิจารณาศึกษาความเหมาะสมกรณีให้เอกชนเข้าร่วมลงทุนและบริหารจัดการเดินรถร่วมกับ รฟท. เพื่อให้เป็นไปตามนโยบายของนายกรัฐมนตรีตามมติคณะรัฐมนตรี เมื่อวันที่ 1 กันยายน 2558 - รฟท. ได้เสนอความต้องการเงินกู้ต่อคณะกรรมการนโยบายและกำกับการบริหารหนี้สาธารณะ ตามระเบียบกระทรวงการคลังว่าด้วยการบริหารหนี้สาธารณะ พ.ศ. 2549 	-	-
<p><u>ความเห็น : สำนักงบประมาณ</u></p> <ul style="list-style-type: none"> - เพื่อให้การดำเนินโครงการก่อสร้างรถไฟฟ้าทางคู่ ช่วงประจวบคีรีขันธ์-ชุมพร เป็นไปด้วยความเรียบร้อยและมีประสิทธิภาพยิ่งขึ้น ขอให้กระทรวงคมนาคม กำกับดูแลให้การรถไฟแห่งประเทศไทยกำหนดราคากลางให้แล้วเสร็จภายใน 30 วัน ก่อนเริ่มดำเนินการจัดหาน้ำระยะเบียบสำนักนายกรัฐมนตรีว่าด้วย 	<ul style="list-style-type: none"> - รฟท. ในกำกับดูแลของกระทรวงคมนาคม ได้มีการแต่งตั้งคณะกรรมการพิจารณากำหนดราคากลาง ทำหน้าที่พิจารณาความเหมาะสมของวงเงินลงทุนของโครงการฯ ตามระเบียบของการรถไฟแห่งประเทศไทย และตามนัยระเบียบสำนักนายกรัฐมนตรีว่าด้วยการพัสดุ 	-	-

ตารางที่ 2-1 (ต่อ) ผลการปฏิบัติตามมาตรการป้องกันและแก้ไขผลกระทบสิ่งแวดล้อม ระยะก่อสร้าง

มาตรการป้องกันและแก้ไขผลกระทบสิ่งแวดล้อม	รายละเอียดการปฏิบัติงาน	ปัญหา/อุปสรรคและการแก้ไข	เอกสารอ้างอิง
การพัสดุ พ.ศ. 2535 และที่แก้ไขเพิ่มเติม เพื่อให้การกำหนดราคากลางงานก่อสร้างเป็นไปตามหลักเกณฑ์การคำนวณราคากลางงานก่อสร้างของทางราชการ ทั้งนี้ การรถไฟแห่งประเทศไทยควรดำเนินการตามระเบียบดังกล่าวอย่างเคร่งครัด และเจรจาต่อรองราคาให้ได้ต่ำสุดเพื่อประโยชน์สูงสุดแก่ทางราชการ และเมื่อทราบผลการประกวดราคาแล้ว ให้การรถไฟแห่งประเทศไทยนำเสนอคณะรัฐมนตรีเพื่อทราบอีกครั้งหนึ่งก่อนลงนามในสัญญาจ้างต่อไป	พ.ศ. 2535 เพื่อให้การกำหนดราคากลางงานก่อสร้างเป็นไปตามหลักเกณฑ์การคำนวณราคากลางงานก่อสร้างของทางราชการ		
<ul style="list-style-type: none"> สำหรับการดำเนินโครงการก่อสร้างรถไฟฟ้าทางคู่ ช่วงนครปฐม-หัวหิน และช่วงหัวหิน-ประจวบคีรีขันธ์ นั้น เนื่องจากทั้งสองโครงการเป็นส่วนหนึ่งของโครงการภายใต้แผนพัฒนาโครงสร้างพื้นฐานด้านคมนาคมขนส่งของไทย พ.ศ.2558-2565 ที่คณะรัฐมนตรีมีมติให้ความเห็นชอบในหลักการเมื่อวันที่ 27 มีนาคม 2558 แต่โดยที่โครงการดังกล่าวยังไม่ได้รับความเห็นชอบรายงานการวิเคราะห์ผลกระทบสิ่งแวดล้อม (EIA) จากคณะกรรมการสิ่งแวดล้อมแห่งชาติ รวมถึงการพิจารณาจากคณะกรรมการพัฒนาการเศรษฐกิจและสังคมแห่งชาติ ตามระเบียบสำนักนายกรัฐมนตรีว่าด้วยงบประมาณของรัฐบาล พ.ศ. 2550 และคณะกรรมการนโยบายรัฐบาล พ.ศ. 2550 และคณะกรรมการนโยบายรัฐบาลว่าด้วยการกำหนดนโยบายและกำกับดูแลรัฐบาล พ.ศ. 2557 จึงเห็นสมควรที่การรถไฟแห่งประเทศไทยจะเร่งดำเนินการโดยด่วน ทั้งนี้ การก่อสร้างเส้นทางทั้ง 3 ช่วง ประกอบด้วย ช่วงนครปฐม-หัวหิน ช่วงหัวหิน-ประจวบคีรีขันธ์ และช่วงประจวบคีรีขันธ์-ชุมพร ที่จะแล้วเสร็จภายในปี 2562 จะเป็นการเพิ่มศักยภาพการให้บริการขนส่งสินค้า ตลอดจนลดอุบัติเหตุทางถนนในแถบภาคใต้ จึงเห็นสมควรที่คณะรัฐมนตรีจะพิจารณาให้ความเห็นชอบในการให้การรถไฟแห่งประเทศไทย 	<ul style="list-style-type: none"> การรถไฟได้เร่งดำเนินการก่อสร้างรถไฟฟ้าทางคู่ ทั้ง 3 ช่วง ประกอบด้วย ช่วงนครปฐม-หัวหิน ช่วงหัวหิน-ประจวบคีรีขันธ์ และช่วงประจวบคีรีขันธ์-ชุมพร ตามขั้นตอนของกฎหมาย กฎระเบียบราชการ และมติคณะรัฐมนตรีที่เกี่ยวข้อง 	-	-

ตารางที่ 2-1 (ต่อ) ผลการปฏิบัติตามมาตรการป้องกันและแก้ไขผลกระทบสิ่งแวดล้อม ระยะก่อสร้าง

มาตรการป้องกันและแก้ไขผลกระทบสิ่งแวดล้อม	รายละเอียดการปฏิบัติงาน	ปัญหา/อุปสรรคและการแก้ไข	เอกสารอ้างอิง
ไทยดำเนินโครงการก่อสร้างรถไฟฟ้าทางคู่ทั้งสองช่วงไปพร้อมกับช่วงประจวบคีรีขันธ์-ชุมพร เป็นการเฉพาะได้ โดยขอให้การรถไฟแห่งประเทศไทยเร่งดำเนินการให้เป็นไปตามขั้นตอนของกฎหมาย กฎระเบียบราชการ และมติคณะรัฐมนตรีที่เกี่ยวข้องให้ถูกต้องครบถ้วน เพื่อนำเสนอคณะรัฐมนตรีพิจารณาโดยเร็วต่อไป			



รูปที่ 2-1 การตรวจสอบการปฏิบัติตามมาตรการป้องกันและแก้ไขผลกระทบสิ่งแวดล้อม



รูปที่ 2-2 การติดตั้งรั้วแนวเขตพื้นที่ก่อสร้างในโครงการ



รูปที่ 2-3 การสวมใส่อุปกรณ์ป้องกันอันตรายส่วนบุคคล (PPE) ขณะปฏิบัติงาน



รูปที่ 2-4 รางระบายน้ำบริเวณพื้นที่ก่อสร้าง



รูปที่ 2-5 การเก็บกองวัสดุ/อุปกรณ์ก่อสร้าง



รูปที่ 2-6 พื้นที่จัดเก็บเศษวัสดุก่อสร้าง



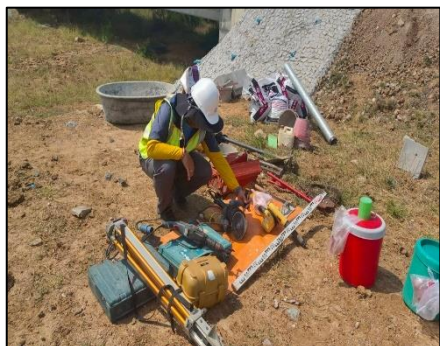
รูปที่ 2-7 ห้องน้ำสำหรับคนงานและเจ้าหน้าที่



รูปที่ 2-8 ระบบบำบัดน้ำเสียสำนักงานโครงการ



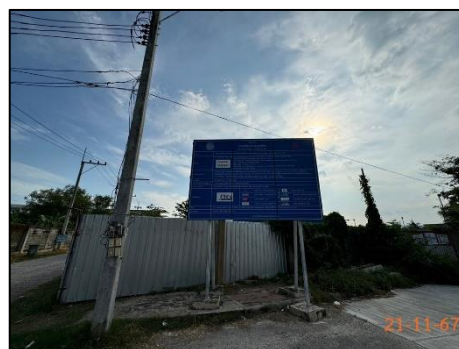
รูปที่ 2-9 ถังดับเพลิงบริเวณสำนักงานโครงการ



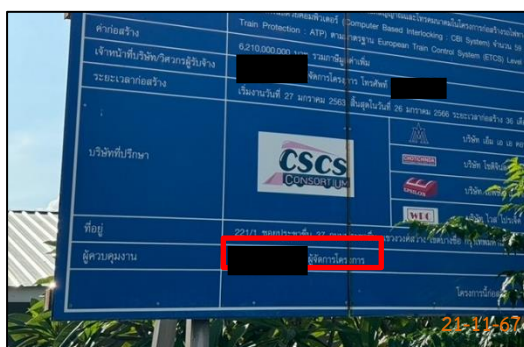
รูปที่ 2-10 การตรวจสอบอุปกรณ์/เครื่องจักร



รูปที่ 2-11 สภาพทั่วไปสำนักงานโครงการ



รูปที่ 2-12 ป้ายประชาสัมพันธ์แผนผังรายละเอียดโครงการ



รูปที่ 2-13 ช่องทางการร้องเรียนโครงการ



รูปที่ 2-14 การกั้นพื้นที่เขตก่อสร้าง การติดตั้งป้ายเตือน และสัญญาณไฟ



รูปที่ 2-15 การอบรมด้านความปลอดภัยในการทำงานให้แก่คนงานและเจ้าหน้าที่



รูปที่ 2-16 การสำรองน้ำบริเวณสำนักงานโครงการ



รูปที่ 2-17 ภาชนะรองรับขยะมูลฝอย และพื้นที่พักขยะมูลฝอยรวม



รูปที่ 2-18 การปลูกพืชคลุมดินและจัดพื้นที่สีเขียวของโครงการ